

Rapport 2010:11



# Platsens betydelse för polisarbete

*Empiriskt stöd och  
policyrekommendationer*

**brå**

# Platsens betydelse för polisarbete

## Empiriskt stöd och policyrekommendationer

Rapport 2010:11

Huvudförfattare

**David Weisburd**

Institute of Criminology Faculty of Law, Hebrew University,  
Jerusalem, Israel och Department of Criminology, Law and  
Society George Mason University, USA

**Cody W. Telep**

Department of Criminology, Law and Society, George Mason  
University

**Anthony A. Braga**

Harvard University's John F. Kennedy School of Government

Medförfattare

Elizabeth R. Groff, Department of Criminal Justice; Temple University

Joshua C. Hinkle, Department of Criminal Justice, Georgia State University

Cynthia Lum, Department of Criminology, Law and Society; George  
Mason University

Nancy A. Morris, Department of Criminology and Criminal Justice,  
Southern Illinois University Carbondale

Laura A. Wyckoff, Institute for Governmental Service & Research,  
University of Maryland

Sue-Ming Yang, Department of Criminal Justice, Georgia State  
University

**Brå – centrum för kunskap om brott och åtgärder mot brott**  
Brottsförebyggande rådet (Brå) verkar för att brottsligheten minskar och tryggheten ökar i samhället. Det gör vi genom att ta fram fakta och sprida kunskap om brottslighet, brottsförebyggande arbete och rättsväsendets reaktioner på brott.

ISBN 978-91-86027-55-1

© Brottsförebyggande rådet 2010

Huvudförfattare: David Weisburd, Cody W. Telep And Anthony A. Braga

Medförfattare: Elizabeth R. Groff, Joshua C. Hinkle, Cynthia Lum, Nancy A. Morris, Laura A. Wyckoff, Sue-Ming Yang

Översättning: David Shannon

Omslagsillustration: Lotta Sjöberg

Omslag: Ylva Hellström

Tryck: Edita Norstedts Västerås 2010

ISSN 1100-6676

Produktion: Brottsförebyggande rådet, Box 1386, 111 93 Stockholm

Telefon 08-401 87 00, fax 08-411 90 75, e-post [info@bra.se](mailto:info@bra.se), [www.bra.se](http://www.bra.se)

Denna rapport kan beställas hos bokhandeln eller hos Fritzes Kundservice, 106 47 Stockholm

Telefon 08-598 191 90, fax 08-598 191 91, e-post [order.fritzes@nj.se](mailto:order.fritzes@nj.se)

# Innehåll

Förord.....	5
I. Inledning .....	7
II. Brottsplatsen blir en del av det brottsförebyggande arbetet	11
III. Brottslighetens koncentration till vissa platser .....	15
IV. Hot spots är stabila måltavlor för brottsförebyggande insatser .....	18
V. Viktigt med platsbaserad snarare än lokalsamhällesbaserad brottsprevention.....	23
VI. Kan vi förklara varför brottsligheten koncentreras till vissa platser?.....	30
VII. Empiriska belägg för polisarbete på brottsintensiva platser	36
VIII. Flyttar brottsligheten bara runt hörnet? .....	42
IX. Minskade rättsliga restriktioner parallellt med minskade gripanden och inspärningar av lagöverträdare .....	49
X. Viktigt att erkänna betydelsen av polisens legitimitet för ett platsbaserat arbetssätt .....	52
XI. En ”dagordning” för det platsbaserade polisarbetet.....	55
XII. Slutsatser .....	60
Referenser .....	61



# Förord

Polisens uppdrag i det moderna samhället omfattar flera olika uppgifter. Dit hör bland annat att övervaka den allmänna ordningen och säkerheten, att ge skydd och hjälp till allmänheten, att bedriva spaning och göra brottsutredningar samt att gripa lagöverträdare. Men polisen spelar också en central roll i det brottsförebyggande arbetet.

Ibland kan den sistnämnda aspekten, det brottsförebyggande arbetet, hamna i skymundan, inte minst för att den inte leder till att flera lagöverträdare åtalas och lagförs, och inte heller till synliga förbättringar i hur stor andel av de brott som begås som klaras upp. Men polisens brottsförebyggande roll är viktig både från ett brottsofferperspektiv och från samhällsekonomisk synpunkt. Ett mer effektivt brottsförebyggande arbete från polisens sida skulle innebära färre brottsoffer och även betydligt lägre kostnader för samhället.

Forskning som ger nya kunskaper om hur polisen mer effektivt kan bedriva ett framgångsrikt förebyggande arbete är därför angelägen. Det är dessutom viktigt att resultat från denna forskning sprids till relevanta grupper såväl inom som utanför polisorganisationen.

I den här rapporten, som har skrivits på uppdrag av Brå, sammanfattar professor David Weisburd och hans kolleger resultaten från ett spännande och relativt nytt forskningsfält som visar på stor potential att effektivisera polisens brottsförebyggande arbete. Författarna redovisar forskning som utifrån både teoretiska och empiriska perspektiv beskriver hur polisen kan åstadkomma stora brottsförebyggande effekter genom att rikta fokus för sitt arbete på små, avgränsade platser med hög brottslighet. De forskningsresultat som presenteras i rapporten tyder också starkt på att man med ett sådant platsbaserat polisarbete kan förebygga brott till en betydligt lägre kostnad, sett i termer av polisens resursförbrukning, jämfört med mer traditionella polisiära arbetsmetoder.

Ibland kan det dock vara svårt att få stora organisationer som polisen att tänka i nya banor. Författarna lyfter till exempel fram att det nya arbetssättet kan kräva relativt omfattande förändringar i hur

man inom polisen ser på de centrala målen för polisverksamheten. Bland annat skulle det innebära att framgång inte alltid skulle mätas i termer av hur många personer som grips av polisen utan i stället av huruvida olika platser blir tryggare för de personer som besöker, bor eller arbetar på dem.

Rapporten kan därmed inte bara ses som en strategibeskrivning för ett effektivare förebyggande arbete inom polisen utan även som en uppmaning till polisen som organisation att vara öppen för de möjligheter som kan bli följden av ett nytt sätt att tänka och organisera sig i förhållande till polisens roll som brottsförebyggande aktör.

Stockholm i maj 2010

*Jan Andersson*  
Generaldirektör

# I. Inledning

Traditionellt har forskning om brottsprevention och brottsförebyggande policy varit fokuserade på gärningspersonerna eller potentiella lagöverträdare. Forskare har å ena sidan försökt hitta strategier för att avhålla individer från att begå brott eller för att rehabilitera gärningspersoner så att de inte längre vill begå kriminella handlingar. Å andra sidan har brottsförebyggande insatser under senare år ofta handlat om att låsa in och på så sätt inkapacitera högaktivt kriminella eller farliga gärningspersoner så att de inte har möjlighet att utsätta laglydiga personer för brott. I den offentliga debatten om brottsförebyggande policy betraktas de här strategierna vanligtvis som konkurrerande. Men båda strategierna bygger på en gemensam syn på brottsförebyggande forskning och policy, nämligen att alla försök att förstå och kontrollera brottsligheten måste ta sin utgångspunkt i lagöverträdaren. I dessa strategier ligger fokus för det brottsförebyggande arbetet på människor och deras delaktighet i brottslighet.

Även polisens arbetsmetoder är först och främst inriktade på människor. Arbetet börjar ofta som en reaktion på att en person har ringt till polisen, som är fokuserad på att identifiera lagöverträdare, och arbetet slutar med att lagöverträdarna grips och fallen handläggs av senare delar av rättssystemet. Polisens uppmärksamhet riktar ibland även mot bredare samhällsproblem (Kahan & Meares 1998, Mastorski 1999) och förväntas delta i att skydda samhället, bli ett slags vårdnadshavare för samhället (community caretaking) i krissituationer och under senare år även reagera när det uppstår hot mot rikets inre säkerhet (Waddington & Neyroud 2007). Men trots polisens bredare roll i samhället, utgår kärnverksamheten från antagandet att människor, antingen som offer eller förövare, är hörnstenarna (key unit) för polisens arbete.

I den här rapporten kommer vi att hävda att polisen kan bli effektivare om de flyttar sitt primära fokus för polisarbetet från människor till platser. En sådan förändring är redan på gång i USA, där



man har börjat betrakta platsen som ett viktigt fokus för polisens brottsförebyggande insatser (Koper 2008, Weisburd & Lum 2005). Men även i USA är det fortfarande människor och inte platser som främst står i centrum för polisarbetet. Med plats menar vi inte större geografiska enheter som bostadsområden, stadsdelar, kvarter eller lokalsamhällen, som ofta stått i fokus för kriminologer som engagerar sig i brottsförebyggande arbete (se Bursik & Webb 1982, Sampson, Raudenbush & Earls 1997, Shaw & McKay 1942 [1969]), inte heller de patrulleringsområden och polisdistrikt som varit hörnstenar i organisationen av polisarbetet. I det här sammanhanget är platser i stället mer specifika och avgränsade platser inom dessa större sociala miljöer (Eck & Weisburd 1995). Dessa platser kan definieras i som specifika byggnader eller gatuadresser (se Green 1996, Sherman, Gartin & Buerger 1989), som "kvarterersfasader" eller "gatuavsnitt eller delar av gator" (street segments, avgränsade delar av en gata mellan olika gatukorsningar – se Sherman & Weisburd 1995, Taylor 1997), eller som grupper av gatuadresser eller delar av gator med gemensamma brottsproblem (se Block, Dabdou, & Fregly 1995, Weisburd & Green 1995a).

De strategier som ligger till grund för det platsbaserade polisarbetet kan vara mycket enkla, exempelvis patrullering på brottsfrekventa platser (hot spots). Till exempel i Minneapolis Hot Spots Policing Experiment (Sherman & Weisburd 1995) gick polisinsatsen ut på att öka polisens patrulleringsaktiviteter vid just de platser där brottsligheten koncentrerats. Men platsbaserat polisarbete kan också bygga på mycket mer komplexa strategier för att bekämpa brott. I "Jersey City Drug Market Analysis Project" (Weisburd & Green 1995a) användes till exempel ett trestegsprogram för att minska problemen med hot spots för narkotikabrottslighet – man identifierade och analyserade problem, utvecklade anpassade åtgärder och arbetade sedan för att upprätthålla åtgärdernas positiva effekter. I Jersey City Problem-Oriented Policing Project (Braga, Weisburd, Waring, Mazerolle, Spelman & Gajewski 1999) användes problemorienterat polisarbete för att utveckla särskilda strategier för vart och ett av små, begränsade platser med frekvent våldsbrottslighet.

Varför borde då polisen förändra sin strategi och organiseringen av sitt arbete och ta mer hänsyn till platsens betydelse? Varför borde platsbaserat polisarbete göras till en av grundpelarna i polisens insatser mot brottslighet och ordningsstörningar? I den här rapporten presenterar vi argumenten för platsbaserat polisarbete utifrån ett växande underlag av resultat från såväl grundforskning som tillämpad forskning, resultat som tyder på att platsinriktat polisarbete är både effektivt och verkningsfullt. Vi börjar nästa avsnitt med att beskriva framväxten av platsen som ett inslag i det brottsförebyggande arbetet under 1980-talet. I rapportens tredje avsnitt presenterar vi grundforskning om kopplingarna mellan plats och brottslig-

het, en forskning som visar att brott i stadsmiljöer koncentreras till vissa brottsintensiva platser, så kallade hot spots. Forskningsresultaten underbygger platsbaserat polisarbete, eftersom de ger en logisk grund för att rikta polisresurser mot mindre områden i stället för att sprida dem över hela staden. Men även om brottsligheten är koncentrerad till vissa platser är det inte meningsfullt att koncentrera polisens brottsförebyggande arbete till specifika platser om brottsligheten bara förflyttar sig från den ena platsen till den andra inom staden. Rapportens fjärde avsnitt beskriver den slående stabiliteten i kopplingen mellan brottslighet och vissa platser, jämfört med den instabilitet som kännetecknar brottsligt handlande på individnivå. I avsnitt fem visar vi att grundforskning om den geografiska fördelningen av brottsplatser ger ett starkt stöd för att man bör rikta in sig på små, välavgränsade, brottsintensiva platser (neighbourhoods) eller lokalsamhällen (communities) snarare än på större geografiska enheter som bostadsområden. I avsnitt sex slutligen presenterar vi nyare forskning om faktorer som uppvisar samband mellan brottslighet och specifika platser och som också understryker betydelsen av platsbaserade insatser.

En viktig poäng är att argumenten för att fokusera polisarbetet till specifika platser inte bara bygger på grundforskning utan även på starka belägg från tillämpad forskning, som visar att arbetssättet är effektivt. Rapportens sjunde avsnitt innehåller en genomgång av den empiriska forskningslitteraturen om platsbaserat polisarbete (polisarbete på brottsintensiva platser – hot spots) som visar att polisinsatser som riktas mot mycket små, avgränsade områden kan minska brottslighet och ordningsstörningar på dessa platser. Men leder inte en minskning i brottslighet på en viss plats bara till att brottsligheten förflyttas till andra platser i staden? Idén om så kallade omfördelningseffekter av det här slaget har tidigare varit ett stort hinder för utvecklingen av platsbaserat polisarbete (se Reppetto 1976). Men nyare forskningsresultat, som redovisas i avsnitt åtta, visar att omfördelningseffekter inte utgör något större hot mot det platsbaserade arbetssättets brottsförebyggande effekter. Tvärtom tyder forskningen på att det är mer sannolikt att platsbaserat polisarbete leder till en spridning av de brottsförebyggande effekterna (Clark & Weisburd 1994) än till en geografisk omfördelning av brottsligheten. I de därpå följande två avsnitten argumenterar vi för att det finns möjlighet till stora rättsliga och samhälleliga vinster av att fokusera polisens arbete på specifika platser i stället för på lagöverträdare, men att polisen måste bli mer medveten om att det är ”legitimt” att rikta sina insatser mot särskilda platser. Till sist, och med insikten om att det inte räcker att bara argumentera för ett platsbaserat arbetssätt inom polisen, avrundar vi med att föreslå några praktiska förändringar som krävs för att polisen effektivt ska kunna införa platsbaserade strategier. I samband med utvecklandet

av nya arbetssätt kommer poliser på fältet naturligtvis att anpassa och utveckla sina metoder när de upptäcker nya problem och möjligheter. Under de senaste två decennierna har polisen visat ett anmärkningsvärt stort intresse för att förändra och förbättra sina arbetsmetoder (National Research Council [NRC] 2004, Weisburd & Braga 2006a). Platsbaserat polisarbete är ett naturligt steg i polisens strävan att förbättra sitt arbete.

## II. Brottplatsen blir en del av det brottsförebyggande arbetet

Även om den kriminologiska forskningen och teorin traditionellt har fokuserat på individer och lokalsamhällen (Nettler 1978, Sherman 1995) insåg kriminologer redan tidigt att brottsligheten kan påverkas av situationella faktorer som är förknippade med vissa platser eller miljöer. I sin klassiska kriminologiska lärobok konstaterade till exempel Edwin Sutherland, vars huvudfokus var de inlärningsprocesser som får lagöverträdare att delta i kriminella handlingar, att den omedelbara situationen påverkar brottslighet på många sätt. Bland annat skriver han att "en tjuv kan stjäla från ett fruktstånd när ägaren är utom synhåll men avstår när ägaren är inom synhåll; en bankrånare kan slå till mot en dåligt skyddad bank men avstår från att slå till mot en bank som är skyddad av väktare och inbrottslarm" (Sutherland 1947:5). Men liksom andra kriminologer ansåg inte heller Sutherland att platserna för brott var relevanta studieobjekt för den kriminologiska forskningen. Det berodde delvis på att man antog att nyttan av att rikta fokus på specifika platser var begränsad både teoretiskt och policymässigt, detta eftersom antalet brottsfall som var förknippade med platser ansågs vara så många. Vidare har kriminologer traditionellt utgått från att situationella faktorer spelar en relativt liten roll som förklaring till brottslighet jämfört med "den kriminella läggningens drivande kraft" (Clarke & Felson 1993:4, Trasler 1993). Med tanke på antagandet om ett brett spektrum av tillfällen till brott i kombination med antagandet om att lagöverträdare drivs av en stark vilja att begå brott, är det helt förståeligt att kriminologer i mycket begränsad omfattning uppmärksammade frågan om platsens betydelse för brottslighet.

Intresset för möjligheten att förebygga brott om man fokuserar på platsens betydelse kan härledas till en växande frustration bland både forskare och praktiker över problem med att utveckla effektiva gärningsmannainriktade strategier för att förebygga brott. Den här frustrationen berodde delvis på grundforskningens svårigheter att förklara orsakerna till och utvecklingen av kriminellt beteende. I en rad studier genomförda under 1980-talet kom man fram till att det är svårt att förutse exakt vem som kommer att utveckla grov kriminalitet eller att förutsäga vilka typer av brott som återfallsförbrytare kommer att begå i framtiden och när de kommer att göra det (t.ex. Albrecht & Moitra 1988, Barnett & Lofaso 1985, Blumstein & Cohen 1979, Elliot, Dunford & Huizinga 1987, Estrich, Moore, McGillis & Spelman 1983, Gottfredson & Gottfredson 1990).<sup>1</sup> Det ledde till slutsatsen att grundforskningen inte kunde bidra med ett adekvat underlag vare sig för att identifiera vilka individer som skulle kunna vara mottagliga för brottsförebyggande insatser eller för att utveckla effektiva preventionsstrategier för att påverka lagöverträdarens kriminella handlingsmönster (Earls 1991, Earls & Carlson 1995). Även när det fanns större möjligheter till förutsägbarhet, till exempel när det gäller specialisering i brott bland vissa typer av vuxna lagöverträdare (t.ex. Blumstein, Cohen, Das & Moitra 1988, Kempf 1986), ansåg man att olika juridiska och etiska frågor hindrade möjligheten att utveckla praktiska brottsförebyggande strategier (Moore 1986). Senare i rapporten kommer vi att argumentera för att man med den platsbaserade brottspreventionen kan undvika många av dessa juridiska och etiska problem.

Med tanke på att det är svårt att förutsäga kriminalitet, är det föga förvånande att 1970- och 1980-talens tillämpade forskning om insatser för gärningsmannainriktad brottsprevention för det mesta belyste svårigheterna med att utveckla framgångsrika åtgärder. Efter det att Robert Martinson publicerade sin kritiska genomgång av rehabiliteringsprogram år 1974 (se även Lipton, Martinson & Wilks 1975), följde en rad studier som visade hur traditionella brottsförebyggande åtgärder hade misslyckats (t.ex. Sechrest, White, & Brown 1979, Whitehead & Lab 1989). Flera forskare hävdade att många av dessa misslyckanden berodde på brister i programutveckling och forskningsdesign (t.ex. Farrington, Ohlin & Wilson 1986, Goldstein 1990). Dessutom framhöll en del översikter att det fanns exempel på framgångsrika individinriktade preventionsinsatser som kunde bidra med riktlinjer för att utveckla mer effektiva brottsförebyggande strategier (Farrington 1983, Lipsey 1992). Men även de forskare som ville förbättra de individinriktade strategierna kom att erkänna

---

<sup>1</sup> En studie av färskare datum som analyserar förklaringskraften i kvantitativa tester av kriminologiska teorier tyder på att situationen inte har förbättrats särskilt mycket under de senaste två decennierna (se Weisburd & Piquero, 2008).

svårigheterna med att försöka göra något åt kriminalitet (Visser & Weisburd 1997). År 1990 sammanfattade Patricia och Paul Brantingham det övergripande läget för vad de kallade det traditionella, gärningsmannainriktade förebyggande arbetet på följande sätt: "Om traditionella strategier fungerade bra skulle det inte finnas något större tryck på att hitta nya former av brottsprevention. Om traditionella strategier fungerade bra skulle inte så många vara motiverade att begå brott och ännu färre skulle verkligen begå kriminella handlingar" (1990:19).

Krisen inom den individinriktade brottspreventionen innebar att många forskare och beslutsfattare blev tvungna att omvärdera rådande antaganden om kriminalitet och om hur man skulle kunna avhålla lagöverträdare från att begå brott. Och förvisso har vi de senaste två decennierna sett ett återuppväckt intresse för rehabiliteringsprogram för lagöverträdare (se t.ex. Andrews, Zinger, Hoge, Bonta, Gendreau & Cullen 1990, Cullen 2005, Lipsey & Cullen 2007), där många uppnått mycket bättre resultat än i de studier som beskrivits ovan.<sup>2</sup> Andra forskare hävdade däremot att det behövdes en mer genomgripande omorientering av brottsförebyggande insatser. De menade att det måste ske en förändring, inte bara i termer av de specifika strategier eller teorier som används, utan i själva den analysenhet som utgör grunden för det brottsförebyggande arbetet. Det nya synsättet krävde att fokus inte skulle riktas mot de personer som begår brott utan mot de sammanhang där brotten sker.

Cohens och Felsons (1979) kritik av det traditionella kriminologiska synsättet skulle få stort inflytande på intresset för brottsplatsens betydelse. Författarna menade att de kriminologiska teoriernas betoning av individens motivation att begå brott förbisåg betydelsen av andra faktorer i brottsekvationen. Deras argument gick ut på att det inte bara krävs en lagöverträdare för att brott ska begås utan det krävs även både ett lämpligt brottsobjekt och en avsaknad av kapabla väktare. De visade att man kunde påverka brottsfrekvensen genom att ändra karaktären på antingen brottsobjekt eller väkteri oavsett hur den kriminella motivationen såg ut. Cohen och Felsons tankar om att brottsligheten kunde påverkas utan hänvisning till enskilda lagöverträdarens motivation var en verkligt radikal idé inom kriminologiska kretsar år 1979. Deras rutinaktivitetsperspektiv innebar att brottsligheten i sitt sammanhang (context of crime) etablerades som ett viktigt studieobjekt.

Med utgångspunkt i liknande teman började brittiska forskare, med Ronald Clarke i spetsen, att utforska den situationella brottspreventionens teoretiska och praktiska möjligheter (Brantingham & Brantingham 1990, Clarke 1980, 1983, 1992, 1995, Cornish &

---

<sup>2</sup> Inom det polisiära området visar forskningen icke desto mindre att stödet för individinriktade program är fortsatt svagt eller som bäst tvetydigt (Weisburd & Eck 2004).

Clarke 1986). Detta synsätt syftar till att utveckla en bättre förståelse av brottslighet och effektivare brottsförebyggande strategier genom att analysera de fysiska, organisatoriska och sociala förhållanden som gör det möjligt att begå brott. Det situationella perspektivet bortser inte från lagöverträdarna, utan ser dem som en del av en bredare brottsförebyggande ekvation som fokuserar på brottens kontext. Teorin förutsätter en förändring av utgångspunkten för brottsprevention, bort från ett synsätt som först och främst fokuserar på varför människor begår brott till ett perspektiv som i första hand handlar om varför brott begås i specifika miljöer. Den sätter brottens kontext i centrum och ser den faktor som man traditionellt fokuserar på – lagöverträdaren – endast som en av flera påverkande faktorer.

Förespråkare för det situationella perspektivet menar att kontexten i vilket brott begås utgör ett lovande alternativ till traditionella individinriktade brottsförebyggande strategier. De utgår för det mesta från antagandet att miljöer är stabilare och mer förutsägbara fokus för brottsförebyggande åtgärder än personer. Det här antagandet har delvis vuxit fram ur tankar om kopplingen mellan brott och tillfällesstrukturen som först och främst bygger på "sunt förnuft". Butiksstölder är exempelvis per definition koncentrerade till butiker och inte bostäder, och familjebråk kommer sannolikt inte att vara ett stort problem i industriområden. Till skillnad från högkriminala personer kan inte högt brottsbelastade platser fly för att undvika rättssystemets reaktioner på kriminalitet. Den brottslighet som utvecklas genom faktorer som är specifika för vissa marknader eller organisationer låter sig inte utan vidare överföras till andra organisatoriska sammanhang (Goldstock 1991).

Den här betoningen på brottens kontext har tydliga konsekvenser för polisen och i synnerhet för det platsbaserade polisarbetet. Vad menas med platsbaserat polisarbete? Kärnan i det handlar om att rikta uppmärksamheten mot platser där många brott begås, och arbetssättet utgår från ett antagande om att det är någonting med platsen som innebär att brotten begås just där. På så sätt har platsbaserat polisarbete sin teoretiska utgångspunkt i rutinaktivitetsteorin (Cohen & Felson 1979, Felson 1994), som betraktar brott en sammanstrålning av tre element – lämpliga brottsobjekt (t.ex. brottsoffer), en avsaknad av kapabla väktare (t.ex. polisen) och motiverade eller potentiella förövare. Allt detta måste naturligtvis ske på en viss plats eller i en viss situation och i enlighet därmed innebär det platsbaserade polisarbetet ett erkännande av att det är någonting med vissa platser som leder till att de tre elementen sammanstrålar (Brantingham & Brantingham 1981 [1991], 1984).

### III. Brottslighetens koncentration till vissa platser

En grundläggande förutsättning för att det ska vara meningsfullt med platsbaserat polisarbete är att brottsligheten starkt koncentrerar sig till vad en del forskare kallar "hot spots" för brott (Sherman m.fl. 1989, Sherman & Weisburd 1995, Weisburd & Green 1995a). Om det inte fanns någon anhopning av brottslighet vid vissa platser skulle det vara ganska meningslöst med en omorientering av det brottsförebyggande arbetet. Om brottsligheten i stället vore slumpmässigt fördelad i en stad skulle ett platsbaserat polisarbete vara till föga nytta.

Det finns flera studier från senare delen av 1980-talet och framåt som tyder på att det finns en betydande anhopning av brott vid vissa platser, oavsett vilken specifik rumslig analysenhet som används (se Brantingham & Brantingham 1999, Crow & Bull 1975, Pierce, Sparar & Briggs 1986, Roncek 2000, Sherman m.fl. 1989, Weisburd & Green 1994, Weisburd, Maher & Sherman 1992, Weisburd, Bushway, Lum & Yang 2004, Weisburd, Morris & Groff 2009). Den kanske mest inflytelserika studien var Sherman, Gartin och Buergers (1989) analys av polisutryckningar till olika gatuadresser i Minneapolis, Minnesota, under ett år. Sherman med flera konstaterade att hela 50 procent av samtalen till polisen kom från enbart tre och en halv procent av stadens samtliga gatuadresser. Forskarna betraktade de här resultaten som så uppseendeväckande att de föreslog ett nytt forskningsfält under namnet "platsens kriminologi".

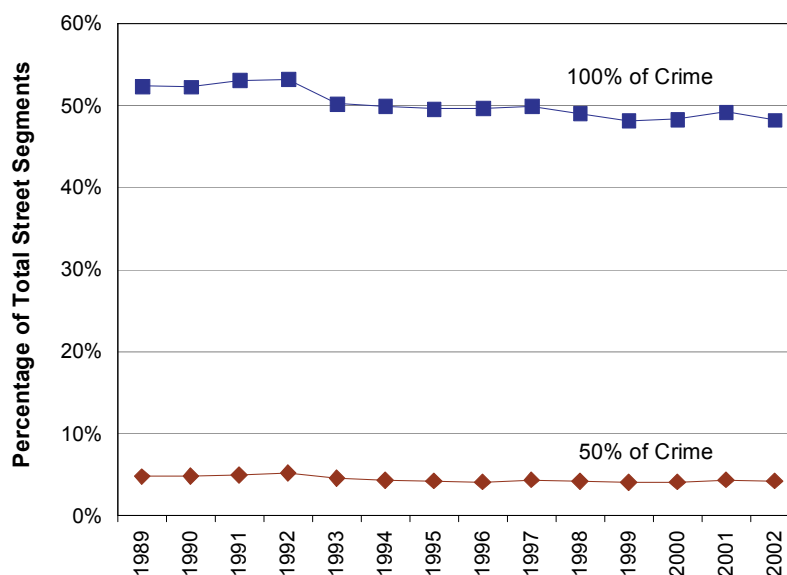
Andra studier har kommit med liknande belägg för att brottsligheten koncentrerar sig till vissa brottsintensiva platser, hot spots. Weisburd och Mazerolle (2000) fann till exempel att cirka 20 procent av samtliga ordningsbrott och 14 procent av brotten mot person kon-



centrerades till endast 56 hot spots för narkotikabrottslighet i Jersey City, New Jersey. Det handlade om ett område som omfattade endast 4,4 procent av gatuavsnitten (street segments) och gatukorsningarna i staden. På liknande sätt fann Eck, Gersh och Taylor (2000) att tio procent av platserna med högst brottsaktivitet i Bronx och Baltimore svarade för cirka 32 procent av brottsligheten i form av rån, misshandel, inbrott, grov stöld och stöld av fordon.

En studie genomförd av Weisburd, Bushway, Lum och Yang (2004) inte bara bekräftar att brottsligheten är koncentrerad till vissa platser, utan visar också att sådana anhopningar av brott är stabila under längre tidsperioder. Weisburd med flera studerade gatuavsnitt i staden Seattle mellan åren 1989 och 2002. Forskarna fann att under den fjorton år långa studieperioden hade 50 procent av brottsincidenterna skett på endast fyra och en halv procent av stadens gatuavsnitt. Av figur 1 framgår att koncentrationen av brott är mycket stabil från år till år. Tillsammans visar de ovan beskrivna forskningsresultaten att det finns en sorts "koncentrationslag" för brott, som innebär att brottsligheten är kraftigt koncentrerad till vissa platser i stadsmiljön.

**Figur 1. Andelen gatuavsnitt som svarar för 50% respektive 100% av anmälda brottsändelser mellan 1989 och 2002.**



Y-axeln avser procent av det totala antalet gatuavsnitt.

Källa: Weisburd m.fl. (2004).

Denna koncentrationslag gör möjligheterna för brottsförebyggande ännu tydligare när man ser på specifika brottstyper. I en annan studie i Seattle analyserar Weisburd, Morris och Groff (2009) brotts-

koncentrationen i händelser som lett till att ungdomar gripits av polisen. Forskarna fann att av de fler än 25 000 gatuavsnitt som finns i staden, svarade endast 86 stycken för en tredjedel av samtliga incidenter som ledde till arresteringar av ungdomar under en 14 års period. Mer forskning krävs för att ta reda på i vilken grad sådana anhopningar av gripanden beror på att polisen koncentrat sin patrullering dit, men studien tyder ändå på att det finns stora möjligheter för polisen i stadsmiljöer att fokusera sitt arbete på brottsintensiva platser (hot spots).

Lawrence Sherman (1995) menar att denna koncentration av brott till vissa platser är ännu mer markant än koncentrationen av brott till olika individer. Med utgångspunkt i sina platsbaserade data från Minneapolis jämför Sherman brottens koncentrationsgrad med data om lagöverträdare från den så kallade Philadelphiakohortstudien (se Wolfgang, Figlio & Sellin 1972). Han drar slutsatsen att framtida brott kan förutsägas sex gånger bättre utifrån kunskap om de adresser där brotten begås jämfört med kunskap om vilka lagöverträdare som begår brotten (1995:36-37). Sherman ställer även frågan: "Varför gör vi inte mer åt detta? Varför tänker vi inte mera på var brottet begicks snarare än på vem som begick det?"

Weisburd (2008:5) resonerar på ett liknande sätt med utgångspunkt i longitudinella data från staden Seattle. När han använde antalet "måltavlor" som måttstock för eventuella polisinsatser visade det sig att det skulle vara effektivare att fokusera på platser än på lagöverträdare. Cirka 1 500 gatuavsnitt svarade för 50 procent av de brott som begicks varje år under den studerade perioden. Under samma period svarade 6 108 lagöverträdare för 50 procent av den årliga brottsligheten. Enkelt uttryckt skulle polisen behöva rikta insatser mot fyra gånger så många måltavlor för att komma åt samma brottsvolym om man fokuserar på människor i stället för platser.

## IV. Hot spots är stabila måltavlor för brottsförebyggande insatser

Brottslighetens koncentration till vissa platser tyder på stora möjligheter för riktade brottsförebyggande åtgärder på brottsintensiva platser, till exempel polispatrullering (Sherman & Weisburd 1995, Weisburd & Braga 2006b) som fokuserar brottsförebyggande resurser på speciella plaster med många brott. Koncentrationen av brott innebär emellertid inte i sig själv någon hållbar empirisk grund vare sig för en omorientering av hur brottsförebyggande resurser fördelas eller för att satsa på att utveckla teorier om varför brottsligheten är koncentrerad till vissa platser. Om brottsintensiva platser (hot spots) är snabbt föränderliga och flyttar runt i stadsmiljön, skulle det vara föga meningsfullt att fokusera brottsförebyggande resurser på sådana hot spots, eftersom brottsligheten vid dessa platser kommer att upphöra av sig själv utan några insatser från rättsväsendets sida (Spelman 1995). Om hot spots snabbt kan förflytta sig runt i staden, finns det ingen större anledning att försöka förstå och förklara brottsligheten utifrån platsrelaterade faktorer.

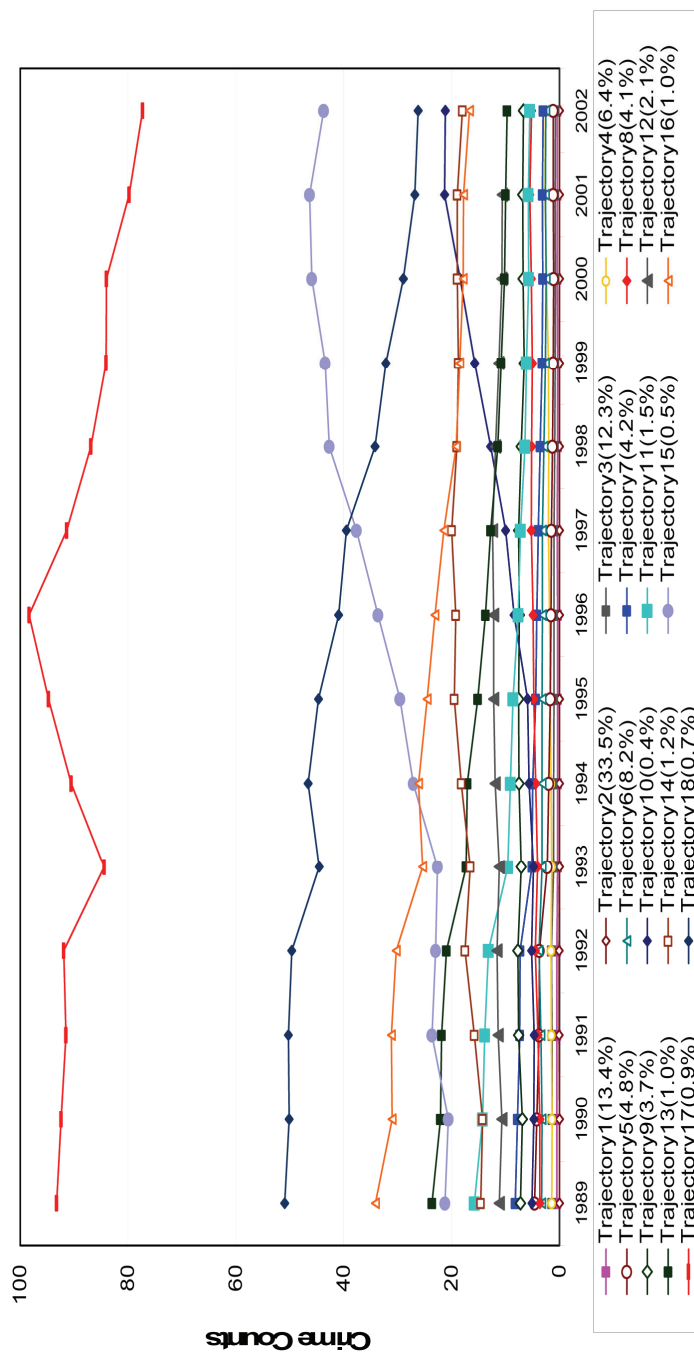
Tillgängliga data tyder emellertid på att det inte finns någon empirisk grund för sådana invändningar mot ett platsbaserat polisarbete. Exempelvis Spelman (1995) analyserade samtal till polisen från skolor, allmännyttans bostadsområden, tunnelbanestationer samt parker och lekparkar i staden Boston, USA. Hans resultat visade att brottsnivåerna var mycket stabila vid de ”värsta” av dessa platser över en treårsperiod. Spelman drog slutsatsen att det vore förnuftigt för människor som lever och arbetar på ”högriskplatser”, samt även för poliser och andra offentliga tjänstemän, att lägga den tid som behövs på att identifiera, analysera och lösa de återkommande problemen (1995:131). Med utgångspunkt i en så kallad panelunder-

sökning om brottslighet och rädsla för brott i 90 gatukvarter i Baltimore, USA påvisade även Taylor (1999) belägg för att brottsnivåer är mycket stabila på olika platser över tid. Taylors analys bygger på data från mätningar avseende samma gatukvarter, en år 1981 och 1994 (se även Taylor 2001).

I en studie av brottsändelser vid gatuavsnitt i staden Seattle genomförde Weisburd med flera (2004) den mest omfattande undersökningen om stabilitet över tid i brottsnivåer vid olika platser. Med metoden "gruppbaserad utvecklingsanalys" (Nagin 1999, 2005, Nagin & Land 1993) kunde de dels särskilja grupper av platser med en liknande utvecklingsmönster över tid och beskriva de olika gruppernas utveckling med hjälp av en analysstrategi som annars främst har använts för att undersöka de förändringar som sker i individers kriminalitets- och aggressionsmönster allteftersom de blir äldre (se Nagin 1999, Nagin & Tremblay 1999).

Weisburd och hans kolleger (2004) identifierade 18 olika utvecklingsmönster i sina data (se figur 2). Studiens viktigaste resultat var att brottsligheten på olika platser förblev ganska stabil över tid. Det här resultatet kan sättas mot resultat från studier av lagöverträdare brottsmönster utifrån ett utvecklingsperspektiv, som ofta visat på mycket stora förändringar över relativt korta tidsperioder, i synnerhet bland högfrekventa lagöverträdare (Horney, Osgood, & Marshall 1995, Nagin 1999, Nagin & Tremblay 1999). Om man jämför en typisk analys av brott bland ungdomar (se figur 3) med resultaten från Weisburd med fleras undersökning av gatuavsnitten i Seattle blir kontrasten ännu tydligare. Lagg märke till den relativa stabiliteten över tid hos den mest belastade (eller "kroniska") gruppen gatuavsnitt i Seattle (grupp 17), jämfört med de kroniska lagöverträdare som identifierats av Nagin (1999) i figur 3.

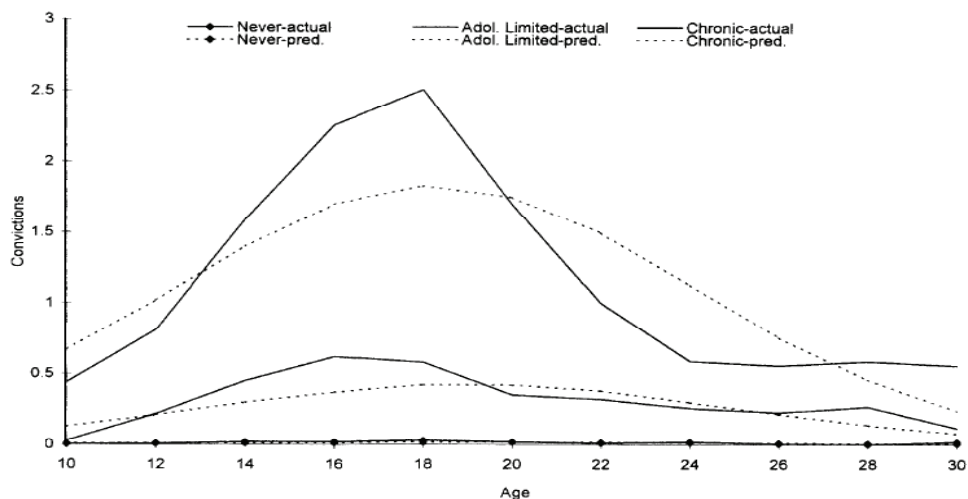
Figur 2. 18 utvecklingsmönster för brottsändelser i Seattle.



Not: Procentsatserna i parantes anger andelen av stadens gatusegment som har respektive brottsutvecklingsmönster.

Källa: Weisburd m.fl. (2004)

Figur 3. Utvecklingsmönster för brottslighet på individnivå.



Never-actual = Ingen konstaterad brottslighet

Never-pred. = Ingen förväntad brottslighet

Adol. Limited-actual = Ungdomstidsbegränsad konstaterad brottslighet

Adol. Limited-pred. = Ungdomstidsbegränsad förväntad brottslighet

Chronic-actual = Kronikers konstaterade brottslighet

Chronic-pred. = Kronikers förväntade brottslighet

Total N=411. Kronisk: 7%, Ungdomstidsbegränsad: 22% och Begår aldrig brott: 71%

Källa: Nagin (1999).

Det är helt klart att brottutsatta platser (hot spots) uppvisar en påfallande stabilitet under den undersökta perioden. I motsats till detta står ett av de mest väletablerade faktumen i den kriminologiska forskningen, nämligen att enskilda lagöverträdare kriminalitet är både instabil och föränderlig under levnadsloppet. En faktor som spelar en central roll för denna föränderlighet är att de flesta lagöverträdare växer ifrån sin kriminalitet, ofta vid en relativt tidig ålder (Blumstein, Cohen, Roth & Visser 1986, Gottfredson & Hirschi 1990, Laub & Sampson 2003, Tracy & Kempf-Leonard 1996, Wolfgang, Thornberry & Figlio 1987). Men det finns också belägg för att de flesta lagöverträdare brottsliga beteende är instabilt även när man undersöker kortare tidsperioder (Bushway, Thornberry & Krohn 2003, Horney m.fl. 1995, Nagin 1999).

Dessa data tyder på att brottsprevention vid särskilda platser har en potential att åstadkomma långsiktiga generella effekter på brottslighet och trygghet i stadsmiljön. En modell om plats och brott som beaktar det statistiska fenomenet ”regression mot medelvärdet”<sup>3</sup>

<sup>3</sup> Statistiskt fenomen som bland annat innebär att extrema mätvärden vid förnyad mätning tenderar att närma sig medelvärdet och då alltså vara mindre extrema.

skulle hävda att platser blir mycket ”heta” för att sedan svalna ner av sig själva. Utifrån en sådan modell skulle man, som vi tidigare konstaterat, inte ha så mycket att vinna på att fokusera resurser på de allra ”hetaste” brottsintensiva platserna (hot spots) eftersom de så småningom skulle ”svalna” av sig själva även om polisen inte satsade några brottsförebyggande åtgärder på dem. På sätt och vis är det här den dominerande modellen om brottslighet på individnivå, eftersom vi vet att de flesta personer växer ifrån sin kriminalitet relativt fort. I motsats till detta förefaller brottsintensiva platser (hot spots) att vara heta under mycket längre tid.

För att återgå till de teoretiska motiven för intresset för brottslighet vid särskilda platser kan man fundera över om det är något särskilt med dessa brottutsatta platsers miljö som gör att brott anhopas just där, något som i så fall skulle förklara varför brottsligheten koncentreras till sådana platser under längre tidsperioder. Det skulle också förklara den slående stabilitet som kännetecknar platser med låga brottsnivåer. I Seattle skedde det inga eller bara ett fåtal brott på omkring två tredjedelar av stadens gatuavsnitt under hela den undersökta 14-årsperioden (Weisburd m.fl. 2004). Varför är de här gatuavsnitten för det mesta brottsfria? Återigen kan man tänka sig att det handlar om egenskaper hos dessa platser eller hos de personer vars vardagliga aktivitetsmönster innebär att de rör sig där, som påverkar tillfällena till platsrelaterade brott. I avsnitt 6 tittar vi mer i detalj på de här frågorna och drar slutsatser utifrån färsk empiriska undersökningar.

Så här långt i våra diskussioner har vi betonat den stabilitet som kännetecknar brottsnivåer vid olika platser över tid. Men Seattleundersökningen visar även på intressanta utvecklingsmönster i det undersökta datamaterialet. Till exempel minskade brottsligheten med 20 procent i staden Seattle under undersökningsperioden, vilket ligger i linje med utvecklingen i många andra städer i USA (Blumstein & Wallman 2000). Men i Weisburd med fleras studie (2004) uppvisade endast 14 procent av stadens gatuavsnitt den här typen av minskande trend. Det innebär att den stora brottsminskningen i Seattle var begränsad till bara en liten del av staden. Ännu mer intressant är kanske att fler än 500 av stadens gatuavsnitt i stället upplevde en ”brottsvåg” under samma period, med en genomsnittlig ökning i brottslighet med över 40 procent. Det ger en tydlig indikation på att polisens arbete bör riktas mot mindre, avgränsade platser snarare än mot större geografiska enheter som städer. Om man hade utgått från en översiktlig bild av den generella brottsutvecklingen skulle man ha gjort misstaget att tro att det handlade om en enhetlig brottsminskning i hela staden Seattle. Men i själva verket skedde knappt någon förändring alls vid de flesta av stadens gatuavsnitt under den undersökta perioden, och på många platser ökade i stället brottsligheten.

## V. Viktigt med platsbaserad snarare än lokalsamhällesbaserad brottsprevention

De forskningsresultat som presenterats ovan visar dels att brottsligheten koncentreras till vissa platser, dels att sådana anhopningar av brott är stabila över tid. Men så här långt har vi inte diskuterat hur brottsintensiva platser fördelar sig geografiskt. Det är viktigt att undersöka detta eftersom man på så sätt kan närma sig frågan om huruvida användningen av små, avgränsade "mikroplatser" som analysenhet i stället för större geografiska områden, påverkar vårt sätt att förstå brottsligheten och vilka brottsförebyggande strategier vi väljer (se Weisburd, Bruinsma & Bernasco 2009). Är det viktigt att rikta in sig på så kallade mikroplatser för brott eller skulle man åstadkomma ungefär samma effekt på brottsligheten genom att i stället fokusera på patrulleringsområden, stadsdelar eller lokalsamhällen? Är brottsintensiva platser koncentrerade till endast en eller ett par stadsdelar? För trots brottslighetens koncentration till hot spots kan man då kanske ändå vinna mest genom att fokusera brottsförebyggande insatser på lokalsamhället som sådant.

Hittills tyder forskningen på att brottsintensiva platser (hot spots) kan finnas överallt i en stad. Till exempel identifierade Weisburd och Mazerolle (2000) 56 platser med narkotikahandel i Jersey City, New Jersey, och som framgår av figur 4 var dessa platser utspridda över hela staden. De poliser som deltog i studien blev förvånade över att det trots allt fanns platser med narkotikahandel i stadsdelar som generellt ansågs vara mer väletablerade, även om platser för narkotikahandeln ändå i högre grad var koncentrerade till stadens socialt utsatta områden. Weisburd och Mazerolle konstaterade att det kan finnas dåliga platser även i så kallade fina stadsdelar. Ett viktigt resultat var att de flesta platser i staden även i de mest utsatta områ-



dena var relativt fria från allvarliga narkotikaproblem. Henry McKay kom fram till ett liknande resultat redan för närmare 60 år sedan och han beskrev hur det i en del stadsdelar med hög brottslighet ändå inte syntes några lagöverträdare i vissa kvarter (Albert J. Reiss, Jr., personlig kommunikation, citerad i Sherman & Weisburd 1995).

**Figur 4. Platser för narkotikahandel i Jersey City.**

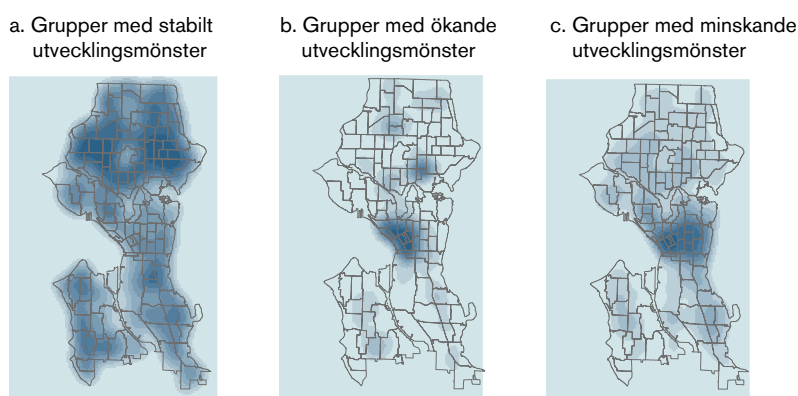


Källa: Weisburd och Mazerolle (2000).

Med hjälp av mer avancerade geografiska analyser upprättade Weisburd och hans kollegor (2004) så kallade "täthetskartor" för att undersöka hur brottslighetens utvecklingsmönster fördelade sig vid olika platser (se figur 5). Täthetskartorna bekräftade resultat från tidigare studier som visat en spridning av brottsintensiva platser (hot spots) i staden. Forskarna presenterade samtidigt några mycket intressanta preliminära resultat som ledde dem till slutsatsen att gatuavsnitt med en relativt stabil brottsfrekvens tenderar att finnas överallt i staden, men att de koncentreras till områden med lägre boendetäthet och högre inkomster (se figur 5). De noterade att om-

råden med de största koncentrationerna av ökande respektive minskande brottslighet överlappade varandra i stadens centrumområde. Detta resultat var av särskilt intresse eftersom det antingen tyder på att liknande processer ligger bakom såväl ökning som minskning i brottsligheten eller på att det är särdrag hos enskilda gatuavsnitt (och inte särdrag för större stadsområden) som är det centrala för förståelsen av platsrelaterade brottstrender.

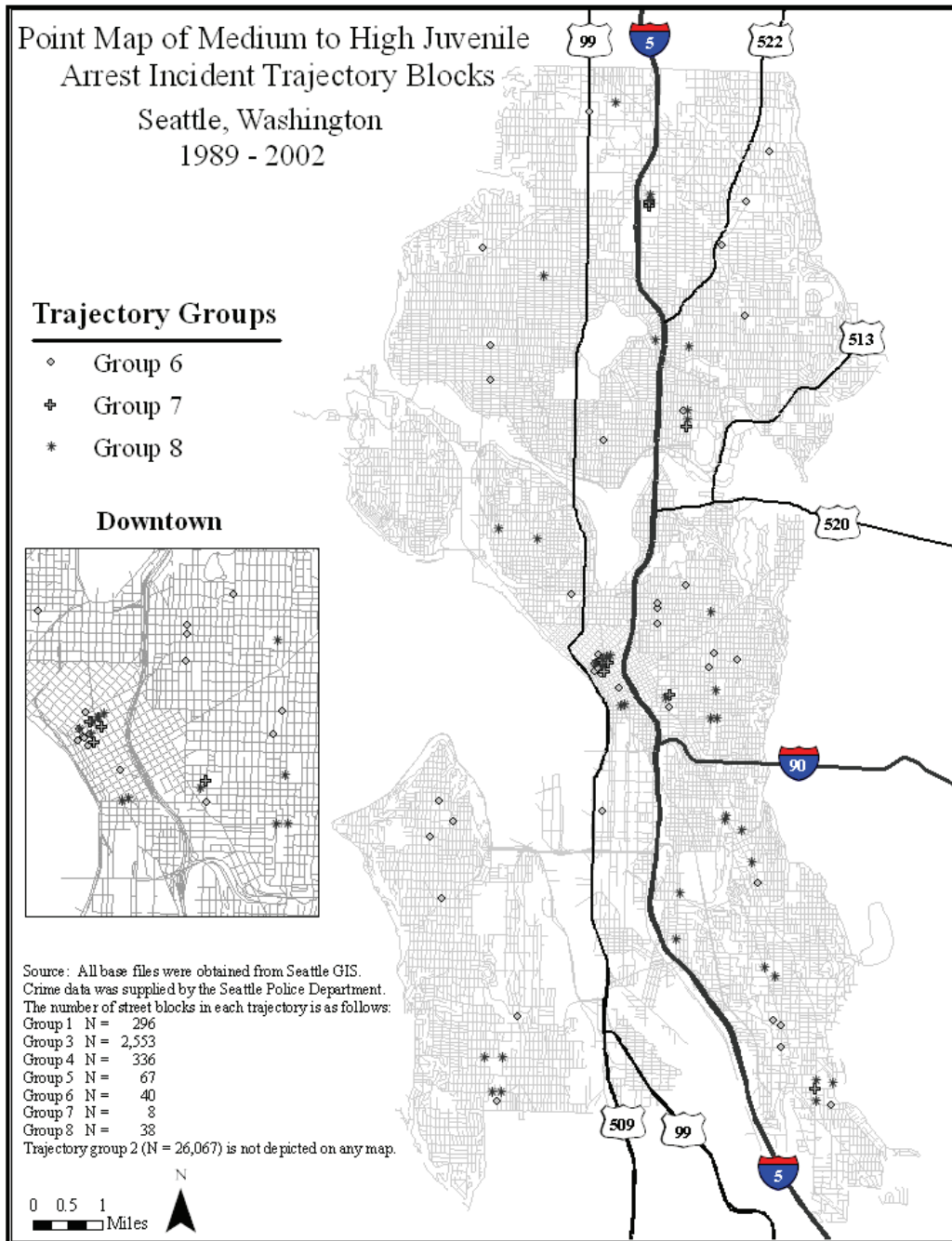
**Figur 5. Täthetsskattningar för gatuavsnitt som indelats i grupper med stabila, ökande respektive minskande brottsutvecklingsmönster över tid.**



Källa: Weisburd m.fl. (2004).

I sin longitudinella studie av brott där ungdomar blivit gripna av polisen genomförde Weisburd, Morris och Groff (2009) en kartläggning av de 86 "hetaste" gatuavsnitten i staden. Kartläggningen visar återigen att hot spots för brott finns utspridda över hela staden (se figur 6). Men på samma sätt som i Weisburd med fleras (2004) undersökning visar ungdomsundersökningen att det finns en ganska stor anhopning av brottsintensiva platser (hot spots) i stadens centrala affärsdistrikt. Groff, Weisburd och Morris (2009) gick vidare och undersökte anhopningen av hot spots där polisen gripit många ungdomar utifrån frågan om anhopningen tyder på att det kan finnas viktiga områdesrelaterade utvecklingsmönster som påverkar ungdomars brottslighet på olika platser, samt i vilken grad dessa brottsmönster kan ha påverkats av utvecklingstrender på gatuavsnittsnivån jämfört med trender av på högre områdesnivå. Forskarna fann en mycket stor variation gata för gata när det gäller de olika gatusavsnittens utvecklingsmönster över tid. Forskarna drog slutsatsen att "en stor del av aktiviteten" faktiskt sker vid mikroplatser som enskilda kvarter" (Groff m.fl. 2009:84) och menar att man skulle gå miste om en stor del av kunskapen om brott om man i första hand fokuserade på större enheter som stadsdelar eller valdistrikt.

**Figur 6. Geografisk placering av gatuavsnitt med måttliga till höga nivåer av ungdomsbrottslighet över tid.**

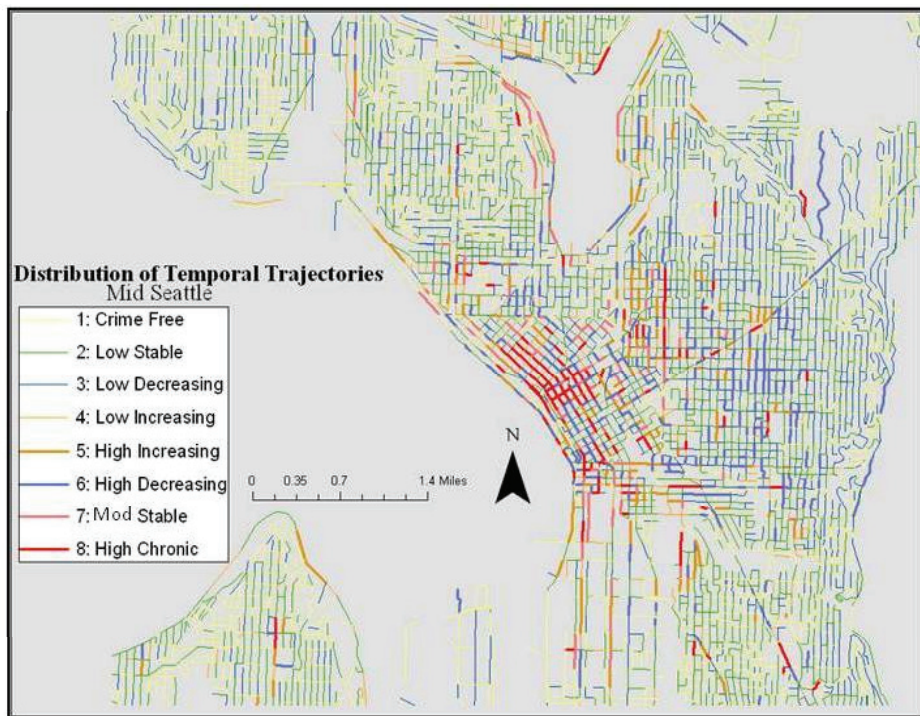


Källa: Weisburd, Morris och Groff (2009).

Den kanske mest omfattande geografiska studien om hur brottsintensiva platser (hot spots för brott) fördelar sig har genomförts av Groff, Weisburd och Yang (2010, se även Weisburd, Groff och Yang, under arbete) med utgångspunkt i data om brottsändelser under en 16 års period i staden Seattle (1989-2004). En viktig fråga som inte besvarats i tidigare forskning handlar om karaktären och graden av variation gata för gata på mikrogeografisk nivå. För att besvara den frågan undersökte forskarna både tidsmässiga och rumsliga variationer i brottslighet mellan gatorna i Seattle. Groff och hennes kollegor använde sig av grupperingar av gator med samma utvecklingsmönster, som identifierats av Weisburd med flera (under arbete). Inom varje grupp av gator med samma utvecklingsmönster använde de sedan en rad kvantitativa rumsliga statistiska analyser för att undersöka om gatorna med samma utvecklingsmönster över tid ligger nära varandra i stadsmiljön eller om det i stället finns en variation i brottsutvecklingsmönstren mellan gator som ligger sida vid sida.

Medan det fanns stora områden där gatuavsnitten i stort sett var brottsfria eller hade låga och stabila brottsmönster (vilket var väntat med tanke på det överväldigande antalet gatuavsnitt av de här typerna – 12 033 respektive 7 696 stycken), fanns det ändå gatuavsnitt med högre brottsnivåer över tid insprängda i dessa områden. En närmare granskning av mönstren bland de olika utvecklingsgrupperna visade på skillnader mellan olika stadsdelar i Seattle. I figur 7 finns en karta över samtliga gator i centrala Seattle, där gatuavsnittens utvecklingsgrupptillhörighet redovisas. Även om kartan inte utgör en grund för att statistiskt säkerställa signifikansen av de rumsliga samband som framträder, visar den ändå tydligt att det finns såväl heterogenitet som homogenitet i de brottsmönstren på gatuavsnittsnivån, och den ger slående belegg för variationer i brottsfrekvens mellan gator som ligger intill varandra. Groff med flera (2010) pekar på centrumområdets inflytande på den västra delen av staden. Det var här som forskarna hittade den högsta graden av variation i grupptillhörighet från gata till gata och den största koncentrationen av gator med hög brottslighet. Även de äldre bostadsområdena öster om centrumområdet visade på en hög grad av variation mellan gatorna. Forskarna menar därför att det inte går att förstå sig på brottslighetens mönster om man bara utgår från de utvecklingstrender som gäller för större områden.

**Figur 7. Geografisk fördelning av utvecklingsmönstren över tid i centrala Seattle.**



Källa: Groff, Weisburd och Yang (kommande).

Groff och hennes kollegor kompletterade denna deskriptiva analys med en statistisk analys som visade på en förvånansvärt hög grad av variation i de tidsmässiga utvecklingsmönstren mellan olika gatuavsnitt. Med andra ord varierar ofta brottsutvecklingen från det ena gatuavsnittet till det andra. Det framgick både av den deskriptiva kartan och av resultat som visar att platser som angränsar till varandra kan ha väldigt olika brottsutvecklingsmönster. Det som skiljde sig mellan olika delar av staden var inte om det förekom en variation eller inte, utan vilka specifika utvecklingsmönster det handlade om. I vissa delar av staden fanns en tendens till förändring från brottsfri till låg och stabil. Ibland handlade det om en förändring från låg och stabil till ett annat utvecklingsmönster med högre brottsfrekvens. I andra områden var förändringsmönstret mycket kaotiskt och varierade både från gata till gata och också på andra sätt. Dessa resultat visar att den geografiska enhetsnivå som valts för analyserna fångar upp viktiga variationer i brottstrender över tid samt att de här variationerna skulle döljas om man i stället riktade

sitt intresse mot de större geografiska enheter som traditionellt har stått i fokus för polisens och kriminologers uppmärksamhet.<sup>4</sup>

---

<sup>4</sup> Föga förvånande hittade Groff med flera (2010; se även Groff m.fl. 2009) också belägg för ett tänkbart inflytande av större områden på platsrelaterad brottslighet. Till exempel hittade forskarna ett signifikant spatialt beroende mellan gatuavsnitt som hade grupperats samman utifrån sina utvecklingsmönster och som låg på ringa avstånd från varandra. Forskarna fann även att gatuavsnitt med vissa typer av utvecklingsmönster tenderade att dominera i vissa områden. Detta hände oftare bland utvecklingsmönstren med låga brottsnivåer, men även i dessa områden fanns det gatuavsnitt med andra typer av utvecklingsmönster. Samma fenomen förekom emellertid även i områden kring de mest belastade ("höga och kroniska") gatuavsnitten.

## VI. Kan vi förklara varför brottsligheten koncentreras till vissa platser?

När vi nu har slagit fast att brottslighet koncentreras till brottsintensiva platser, så kallade hot spots, och att dessa platser är stabila över tid, samt även att mycket av det som skapar förutsättningar för brott sker lokalt på de platser där brott begås, kommer vi till frågan om huruvida vi kan förklara *varför* brottsligheten koncentreras till vissa platser. Sådana förklaringar är viktiga eftersom de kan utgöra grunden för polisens brottsförebyggande insatser. Om vi vet varför vissa platser blir brottsintensiva (hot spots) är det lättare att utveckla särskilda brottsförebyggande strategier för att minska brottsligheten och andra problem på dessa platser.

Som vi konstaterade tidigare har större delen av forskningen om brottsintensiva platser (hot spots) haft rutinaktivitetsteorin (se Cohen & Felson 1979) som utgångspunkt både för att förklara varför brottsmönster varierar på olika platser och för att formulera praktiska brottsförebyggande strategier (se Eck & Weisburd 1995, Sherman m.fl. 1989). Det här perspektivets centrala antaganden är att olika platsers särdrag, exempelvis hur ”väkteriet” ser ut, om det finns motiverade gärningspersoner samt tillgången till lämpliga brottsobjekt, starkt påverkar sannolikheten för brott (se även Felson, 1994). Sambanden bekräftats också generellt av studier som har undersökt vilka faktorer som förutsäger brott vid små, välavgränsade platser (mikroplatser) (se Roncek & Bell 1981, Roncek & Maier 1991, Smith, Frazee & Davison 2000, Weisburd m.fl. 2009, Weisburd m.fl., under arbete).

Man antar till exempel att ungdomar dras till att delta i mycket specifika typer av aktiviteter, som i sin tur påverkar vilka ”aktivitetsutrymmen” de rör sig i (Felson 2006). Det är välkänt att ungdo-



mar håller till i köpcentrum och biografen, och den här typen av affärsverksamheter försöker också locka till sig ungdomar som kunder. Eftersom sådana verksamheter inte bara drar till sig ett stort antal potentiella gärningspersoner utan även potentiella brottsobjekt, kan man förvänta sig en stor koncentration av ungdomsbrott på sådana platser. Flera forskare har exempelvis funnit ett starkt samband mellan ungdomsbrottslighet och den tid som ungdomar tillbringat med att umgås med jämnåriga under ostrukturerade former utan att personer i auktoritetspositioner är närvarande (Agnew & Peterson 1989, Osgood, Wilson, O'Malley, Bachman & Johnston 1996, Wallace & Bachman 1991). Det faktum att ungdomar oftast begår brott mot andra ungdomar understryker betydelsen av den här typen av aktivitetsutrymmen för ungdomsbrottslighetens utveckling (Snyder 2003).

Data från Weisburd med fleras (2009) undersökning av ungdomars brott i Seattle bekräftar betydelsen av ungdomars aktivitetsutrymmen och rutinaktivitetsteorin för förståelsen av varför gripanden av ungdomar är så starkt koncentrerad till vissa platser. Weisburd med flera kunde identifiera var brotten hade ägt rum och kunde därmed också beskriva vilka typer av aktivitetsutrymmen som oftast kunde förknippas med hot spots för ungdomsbrottslighet (se tabell 1). Inom de grupper av platser som hade de högsta brottsnivåerna över tid, det vill säga hot spots för ungdomsbrottslighet (se grupper 6–8 i tabellen), var platserna för brott mycket oftare skolor och/eller ungdomsgårdar samt affärer/köpcentra och restauranger, jämfört med hur det såg ut inom de grupper av platser som hade låga brottsnivåer över tid. På platser som kännetecknades av låga brottsnivåer (grupper 1–4) skedde mindre än fyra procent av de händelser som ledde till ett gripande på skolor eller ungdomsgårdar. Däremot skedde över 30 procent av de händelser i grupp 8 som ledde till ett gripande på en skola eller en ungdomsgård. 12,7 procent av brotts-händelserna i grupp 7 och 17,1 procent av händelserna i grupp 6 ägde rum på skolor eller ungdomsgårdar. Skillnaderna över tid mellan grupper av platser med höga respektive låga brottsnivåer blev ännu tydligare när man undersökte hur stor andel av brotts-händelserna som hade skett i affärer, på köpcentra eller i restauranger. Medan mindre än 15 procent av brotts-händelserna i respektive grupp med en låg brottsnivå över tid (grupper 1–4) hade skett på de här typerna av platser, hade mellan 34,3 procent och 75,4 procent av brotts-händelserna i grupperna 6–8 ägt rum i affärer, köpcentra eller på restauranger. Brott på platser med de högsta nivåerna av ungdomsbrottslighet över tid hade mycket ofta ägt rum på eller i närheten av antingen skolor och ungdomsgårdar eller affärer, köpcentra och restauranger.



**Tabell 1. Grupptillhörighet för platser med olika brottsutvecklingsmönster, baserade på gripanden av ungdomar, efter platsen för brottshandlingarna (N = 30,004)**

Grupp	Plats för händelsen						Totalt
	Skola, ungdomsgård	Affärer, köpcentra, restauranger	Gata, gränd, offentliga platser	Privat bostad	Barer, klubbar, krogar	Annat	
1	1.9%	10.2%	32.1%	47.3%	.2%	8.3%	100.0%
2	1.8%	2.1%	53.7%	34.3%	.1%	8.0%	100.0%
3	2.9%	4.8%	43.3%	40.1%	.3%	8.6%	100.0%
4	3.9%	14.3%	42.5%	29.8%	.2%	9.3%	100.0%
5	6.5%	26.0%	40.7%	14.3%	.4%	12.2%	100.0%
6	17.1%	34.3%	32.5%	5.2%	2.5%	8.4%	100.0%
7	12.7%	75.4%	8.8%	.2%	.1%	2.9%	100.0%
8	30.7%	38.9%	21.5%	.7%	.0%	8.0%	100.0%

Källa: Weisburd, Morris och Groff (2009).

Dessa data ger ett viktigt stöd för antagandet att koncentrationen av ungdomsbrottlighet beror på att ungdomar själva samlas i vissa typer av aktivitetsutrymmen. Det innebär att platser där det förekommer mycket ungdomsbrottlighet (hot spots för ungdomsbrottlighet) sannolikt är ställen där ungdomar samlas, åtminstone när denna brottlighet mäts genom händelser som leder till ett gripande. Med tanke på Weisburd med fleras (2009) fokus på ungdomars brottlighet var det föga förvånande att väldigt få av brottshandlingarna hade ägt rum på barer, pubar eller nattklubbar. Sådana platser frekventeras ofta av vuxna och blir ofta brottsintensiva (hot spots för brott) (Roncek & Bell 1981, Roncek & Maier 1991), men de hör inte till de aktivitetsutrymmen där ungdomar rör sig.

Rutinaktivitetsteorin har spelat en framträdande roll i den senaste tidens intresse för brottsintensiva platser, men det är viktigt att beakta att även andra teoretiska perspektiv kan ha stor betydelse för att förstå varför brott sker på vissa platser och för att kunna utveckla effektiva brottsförebyggande strategier. Till exempel så kallade ekologiska teorier om social desorganisation, som har använts för att förklara brottmönster på lokalsamhällsnivån (se Schmid 1960a, 1960b, Shaw & McKay 1942 [1969]), skulle också kunna tillämpas på hot spots för brott (se Smith m.fl. 2000). Ny forskning av Weisburd, Groff och Yang (under arbete) tyder på att teorier om social desorganisation kan ha stor relevans för hur man förebygger brott på särskilda platser.

Den senaste tiden har forskare till exempel lyft fram betydelsen av "kollektivets kraft" i lokalsamhällen som en indikator på ett samhälles förmåga att förverkliga gemensamma värderingar och reglera människors beteende (se Sampson m.fl. 1997, Sampson 2004). Genom att använda valdeltagande på gatuavsnittsnivå som en indikator på kollektiv kraft har Weisburd med flera funnit ett direkt samband mellan "kollektivets kraft" och brottsmönster. Som förväntat uppvisar de brottsfria gatuavsnitten och gatuavsnitten med låga brottsnivåer den högsta graden av kollektiv kraft mätt genom aktivt valdeltagande, medan gatuavsnitten med de högsta brottsnivåerna över tid uppvisar de lägsta nivåerna av valdeltagande (se tabell 2). De här resultaten är särskilt viktiga eftersom de tyder på att polisen också borde ta hänsyn till hur det sociala livet ser ut när de riktar sitt arbete mot brottsintensiva platser (hot spots). Många av polisens program riktade mot brottsintensiva platser (hot spots) har till stor del handlat om att sätta in intensiva kontrollinsatser för att minska brottsproblemen (t.ex. Braga m.fl. 1999, Sherman & Rogan 1995a, 1995b), men Weisburd med fleras data understryker betydelsen av att använda så kallad community policing, det vill säga närpolisverksamhet, och andra strategier som kan förstärka de boendes möjligheter att få till stånd en stark informell social kontroll.

**Tabell 2. Korrelationen mellan "kollektivets handlingskraft" (mätt genom valdeltagande) och olika brottsutvecklingsmönster på gatuavsnittsnivå.**

Klassificering av utvecklingsmönstren n = antalet gatuavsnitt som ingår i gruppen	% Valdeltagande Utgångsvärde (1999)	Parvis jämförelse med det brottsfria mönstret
Brottsfritt (n=12,033)	0.3534	N/A
Lågt-stabilt (n=7,696)	0.4238	↑
Lågt-minskande (n=2,212)	0.4164	↑
Lågt-ökande (n=903)	0.3151	↓
Måttligt-stabilt (n=292)	0.2472	↓
Högt-minskande (n=574)	0.2388	↓
Högt-ökande (n=221)	0.2089	↓
Kroniskt (n=247)	0.1741	↓

↑ Mönstret har signifikant högre nivå av "kollektiv handlingskraft" än det brottsfria mönstret.

↓ Mönstret har signifikant lägre nivå av "kollektiv handlingskraft" än det brottsfria mönstret.

Källa: Weisburd, Groff, och Yang (under arbete).

Weisburd med flera har hittat ännu starkare samband mellan direkta mått på social desorganisation och brottslighet på gatuavsnittsnivå. Författarna använder olaglig avfallsdumpning som en direkt och konkret indikator på samhällsordningen, och de har hittat ett starkt

samband mellan det sociala upprätthållandet av ordning på olika gatuavsnitt och brottutvecklingsmönstren över tid (se tabell 3). Antalet fall av olaglig avfallsdumpning ökar i linje med brottsnivåernas ökning inom de olika utvecklingsgrupperna under undersökningsperiodens första år. Detta samband är både starkt och statistiskt säkerställt för grupperna med olika utvecklingsmönster. Det klart lägsta antalet fall av olaglig avfallsdumpning finns inom gruppen gatuavsnitt med det brottsfria utvecklingsmönstret. I grupperna med utvecklingsmönster som kännetecknas av låga brottsnivåer finns omkring fyra gånger så många fall av olaglig avfallsdumpning, och i grupperna med höga brottsnivåer sker fler än tio gånger så många olagliga avfallsdumpningar jämfört med den brottsfria gruppen. Antalet sådana händelser i gruppen kroniskt brottsintensiva gatuavsnitt (chronic hot spots) är ännu mycket högre.

Sambanden är också starka när man ser till förändringar över tid. Inom grupperna gatuavsnitt med höga och klart ökande respektive måttliga och klart stabila utvecklingsmönster ökar antalet händelser av olaglig avfallsdumpning över tid, även om förändringen endast är statistiskt signifikant i den senare gruppen. I gruppen med det höga och klart minskande utvecklingsmönstret däremot, finns en statistiskt säkerställd minskning av antalet händelser av olaglig avfallsdumpning under sista delen av undersökningsperioden. Samma mönster framträder när man ser till utvecklingsgrupperna med låga brottsnivåer. I gruppen med det låga och klart ökande utvecklingsmönstret ökar antalet händelser av olaglig avfallsdumpning med omkring en tredjedel och förändringen är signifikant statistiskt sett. Det finns en statistiskt säkerställd, men inte alls lika stor, minskning i gruppen med det låga och minskande utvecklingsmönstret. Gruppen gatuavsnitt med det låga och stabila mönstret uppvisar nästan ingen förändring alls under undersökningsperioden. Resultaten tyder på ett direkt samband mellan förändringar över tid i social oordning och förändringar i brottslighet på gatuavsnittsnivån.

**Tabell 3. Korrelationen mellan antalet händelser av olaglig avfallsdumpning och brottsutvecklingsmönster på gatuavsnitsnivå.**

Klassificering av utvecklingsmönster	Olaglig dumpning Utgångsvärde (93-95)	Parvis jämförelse med det brottsfria mönstret	Olaglig dumpning Slutvärde (02-04)	Grppförändring över tid	Sig. av parvis t-test för grupper	Gruppens medelförändring
Brottsfritt (n=12,033)	0.0373	N/A	0.0425	.0052	.012*	13.94%
Lågt-stabilt (n=7,696)	0.1455	↑	0.1507	.0052	.307	3.57%
Lågt-minskande (n=2,212)	0.1534	↑	0.1308	-.0226	.013*	-14.73%
Lågt-ökande (n=903)	0.1694	↑	0.2410	.0716	.000***	42.27%
Måttligt-stabilt (n=292)	0.3870	↑	0.4840	.0970	.032*	25.06%
Högt-minskande (n=574)	0.4344	↑	0.3333	-.1011	.008**	-23.27%
Högt-ökande (n=221)	0.4736	↑	0.5279	.0543	.383	11.47%
Kroniskt (n=247)	0.6221	↑	0.6923	.0702	.366	11.28%

↑ Mönstret har signifikant fler händelser av olaglig avfallsdumpning än det brottsfria mönstret.  
 \*\*\* p<.001, \*\* p<.01, \* p<.05 för parvisa t-test för blockar.

Källa: Weisburd, Groff, och Yang (under arbete).

Vår presentation så här långt illustrerar att kriminologer och polisen kan identifiera egenskaper som kan relateras till platser som förknippas med kriminalitet. Men har vi bättre förmåga att identifiera och förklara orsakerna till brottslighet på platser än vi har att förklara brottslighet bland människor? Det finns inget enkelt och slutgiltigt svar på denna fråga, och det krävs mycket mer forskning om platser och brott innan vi kan jämföra våra kunskaper med kunskaper från det stora antalet undersökningar som gjorts om brottslighet och individer. Ny forskning av Weisburd, Groff och Yang (under arbete) tyder ändå på att arbetet redan i det här tidiga stadiet av forskningsfältets utveckling, kan ge mycket höga förklaringsvärden. När forskarna försökte förutsäga vilket utvecklingsmönster olika gatuavsnitt skulle tillhöra fann de till exempel att de modeller som utvecklats förklarar ungefär två tredjedelar av variationen i brotts-trender. Detta kan ställas mot att modeller av brottslighet på individnivå i genomsnitt förklarar omkring 30 procent av skillnaderna i kriminalitet mellan olika individer (Weisburd & Piquero 2008).

## VII. Empiriska belägg för polisarbete på brottsintensiva platser

Den grundforskning som presenterats så här långt tyder på att det finns starka skäl för att utveckla ett platsbaserat polisarbete. Brottsligheten koncentreras till ett relativt litet antal platser i stadsmiljön, vilket talar för att platsbaserat polisarbete skulle ge polisen goda förutsättningar att arbeta effektivt mot brott. Dessutom är dessa platser stabila och ändras inte från år till år. Om polisen framgångsrikt kan motverka brott på särskilda platser kan det således förväntas ge långsiktiga brottsförebyggande effekter. Vidare är brottsmönster på små, avgränsade platser inte bara en avspeglning av de brottsmönster som finns på lokalsamhällsnivån. Grundforskningen om brottsmönster vid särskilda platser tyder på att en stor del av brottsaktiviteten sker på små, välavgränsade geografiska enheter och att fokus på större områden, som patrulleringsområden, polisdistrikt eller lokalsamhällen, skulle leda till sämre genomslagskraft i det brottsförebyggande arbetet. Slutligen har vi redan nu goda kunskaper som antyder vilka faktorer som påverkar den platsrelaterade brottsligheten och därmed även en grund för att formulera brottsförebyggande strategier som polisen kan använda på brottsintensiva platser (hot spots för brott).

Det är också viktigt att denna grundforskning förstärks av starka vetenskapliga belägg som visar på polisens förmåga att effektivt arbeta mot brottslighet på särskilda platser. I en rad randomiserade fältstudier har man visat att polisarbete med fokus på hot spots kan åstadkomma betydelsefulla minskningar i brottslighet och av ordningsproblem (se Braga 2001, 2005, 2007). I den första av dessa studier, *Minneapolis Hot Spots Patrol Experiment* (Sherman & Weisburd 1995), användes en datoriserad kartläggning av samtal

om brott till polisen för att identifiera 110 hot spots, som vart och ett motsvarande ungefär ett gatukvarter. I genomsnitt fördubblades polisens patrullering av de brottsintensiva platser (hot spots) som ingick i experimentgruppen under en tiomånadersperiod. Då man jämförde de hot spots som ingick i kontrollgruppen med experimentgruppen såg man att det hade skett statistiskt signifikanta minskningar i konstaterade ordningsproblem samt av samtal till polisen på de brottsintensiva platserna som ingick i experimentgruppen. I ett annat randomiserat experiment, *Kansas City Crack House Raids Experiment* (Sherman & Rogan 1995a), visade sig hårda kontroller riktade mot platser för narkotikabrott leda till signifikanta förbättringar på de platser som ingick i experimentgruppen, även om effekterna (som mättes genom samtal från allmänheten och polisanmälningar) var måttliga och avtog ganska snart. I en tredje randomiserad studie visade emellertid Eck och Wartell (1996) att om polisens tillslag direkt följdes upp genom kontakter med fastighetsägarna kunde de brottsförebyggande effekterna förstärkas och bli mer varaktiga.

Mer generella effekter på brottslighet och ordningsproblem har också presenterats i tre andra randomiserade, kontrollerade experiment som prövade en mer skraddarsydd, problemorienterad strategi för polisens arbete på brottsintensiva platser. I *Jersey City Problem-Oriented Policing in Violent Places Experiment* (Braga m.fl. 1999) hittade man i experimentgruppen stora, statistiskt säkerställda minskningar i det totala antalet brottsändelser och det totala antalet samtal till polisen på brottsintensiva platser jämfört med kontrollgruppen. Viktigt var att det skedde minskningar i samtliga brottskategorier, och observationsdata visade att det också hade skett statistiskt säkerställda minskningar i både social och fysisk ordning. I *Jersey City Drug Market Analysis Program Experiment* (Weisburd & Green 1995a) fann man att polisstrategier riktade mot brottsintensiva platser var effektivare än generella kontrollinsatser för att minska ordningsproblem på hot spots för narkotikabrott. I *Oakland Beat Health Study* presenterade även Mazerolle och Roehl (1998) stora minskningar i brottslighet och ordningsproblem i sin experimentella utvärdering av insatser genomförda av aktörer utanför rättsväsendet på särskilt drogbelastade platser.

Icke-experimentella studier uppvisar liknande resultat. Till exempel fann man i utvärderingen av *Kansas City Gun Project* (Sherman & Roga, 1995b) att hotspotsinriktade polisstrategier gav starka brottsförebyggande effekter. Polisen använde intensiva kontrollinsatser, inklusive att stoppa och genomsöka fordon, i ett område som var tio kvarter långt och åtta kvarter brett och forskarna rapporterade en 65-procentig ökning i antalet beslagtagna skjutvapen och en 49-procentig minskning i brott med skjutvapen i försöksområdet jämfört med ett matchat kontrollområde. Utifrån antalet samtal till

polisen i tre hot spots för narkotikabrottslighet i staden St. Louis, Missouri undersökte Hope (1994) effekterna av en problemorienterad polisstrategi, som först och främst utgick från traditionella polisiära kontrollmetoder. Utvärderingen jämförde det totala antalet samtal till polisen avseende de tre brottsintensiva platserna med antalet samtal från närliggande adresser och kvarter. Hope kunde rapportera signifikanta brottsminskningar i försöksområdena jämfört med kontrollområdena.

Detta starka underlag med noggranna utvärderingar gjorde att den amerikanska Nationella Forskningsrådets Granskningskommitté för Forskning om polispolicy och polismetoder (National Research Council Committee to Review Research on Police Policy and Practises) år 2004 presenterade följande slutsats:

*Under de senaste två decennierna har det funnits ett växande intresse för polismetoder som fokuserar på mycket specifika typer av brott, kriminella och platser för brott. I synnerhet har ett arbete med fokus på hot spots blivit en vanlig polisiär strategi med syfte att minska brottslighet och ordningsproblem. Medan de belägg som finns för effektiviteten i att fokusera på specifika typer av lagöverträdare endast kan betraktas som preliminära, finns det starka belägg för att en fokuserad geografisk strategi mot brottsproblem kan öka effektiviteten i polisens arbete (2004:35).*

Ytterligare belägg för effektiviteten i att arbeta med fokus på hot spots finns i en systematisk forskningsöversikt genomförd av Anthony Braga (2001, 2005, 2007) inom ramen för den så kallade Campbell Collaboration. En Campbellöversikt av den här typen innebär en mer systematisk översikt av forskningslitteraturen på ett visst område än en så kallade narrativ översikt, och när det är lämpligt används så kallad metaanalys för att ta fram en statistisk sammanfattning av den befintliga forskningen (Lipsey & Wilson, 2001). I linje med de krav som ställs inom Campbell Collaboration ingår i översikten endast studier där man jämförde särskilda polisinsatser vid hot spots för brott med andra platser, där polisens arbete fortsatte med traditionella metoder på samma sätt som vanligt – så kallad business as usual.

Man identifierade nio studier som motsvarade kraven och dessa ingick i Campbellöversikten. Flera av studierna har redan beskrivits ovan:

1. Minneapolis Repeat Call Address Policing (RECAP) Program (Sherman, Buerger, & Gartin, 1989)\*
2. Minneapolis Hot Spots Patrol Program (Sherman & Weisburd, 1995)\*

3. Jersey City Drug Markets Analysis Program (DMAP) (Weisburd & Green, 1995a)\*
4. Jersey City Problem-Oriented Policing at Violent Places Project (Braga et al., 1999)\*
5. St. Louis Problem-Oriented Policing in Three Drug Market Locations Study (Hope, 1994)
6. Kansas City Gun Project (Sherman & Rogan, 1995b)
7. Kansas City Crack House Police Raids Program (Sherman & Rogan, 1995a)\*
8. Houston Targeted Beat Program (Caeti, 1999)
9. Beenleigh, Australia Calls for Service Project (Criminal Justice Commission, 1998)

De nio utvärderingarna hade genomförts i fem stora städer i USA respektive en förort i Australien. Fem av de nio undersökningarna använde sig av en randomiserad experimentell design (dessa är utmärkta med en asterisk i listan) och fyra använde icke-likvärdiga kontrollgrupper och en kvasi-experimentell design. De metoder som hade använts för att förebygga brott vid hot spots kunde delas in i tre breda kategorier: kontrollbaserat problemorienterat polisarbete, riktade och aggressiva patrulleringsprogram respektive kraftåtgärder och polistillslag (se Braga, 2001, 2005, 2007 för mer information om respektive studie).

Campbellöversikten rapporterade anmärkningsvärda minskningar i brott och ordningsproblem i sju av de nio undersökningar som ingick i översiktsstudien. Eftersom effekterna av polisinsatserna i de kvasi-experimentella undersökningarna inte hade rapporterats på ett konsekvent sätt ingick endast de randomiserade undersökningarna i Campbellöversiktens metaanalys (Braga, 2005, 2007). Alla de experimentella studierna hade använt samtal till polisen som utfallsmått. Effektstorlekarna presenteras i tabell 4.

Den så kallade effektstorleken för polisens hotspotsinsatser vid försöksområden jämfört med kontrollområden var mycket hög (2.05) och statistiskt säkerställd i utvärderingen av *Jersey City Problem-Oriented Policing at Violent Places Experiment*. Medan utvärderingen rapporterade en mycket hög effektstorlek, minskades dess inflytande i metaanalysen som helhet av att urvalsstorleken i utvärderingen var liten (urvalsstorleken påverkar den vikt som de olika undersökningarna tilldelas i en metaanalys av den här typen). Effektstorleken i ”Jersey City DMAP Experiment” var också hög och statistiskt signifikant (.689) och i *Minneapolis Hot Spots Patrol Experiment* var polisinsatsens effektstorlek måttlig och statistiskt signifikant (.322). För *Kansas City Crack House Raid Experiment* och för affärsadresser i *Minneapolis RECAP Experiment* var effektstorlekarna mindre och ej statistiskt säkerställda (.219 respektive .089), men ändå till fördel för försöksområdena jämfört med kon-



trollområdena. För bostadsadresserna i *Minneapolis RECAP Experiment* var effektstorleken för polisinsatsen mycket liten och icke statistiskt signifikant och dessutom något till fördel för kontrollområden jämfört med försöksområden.

Eftersom effektstorlekarnas fördelning var heterogen användes en så kallad randomiserad metaanalytisk effektmodell för att beräkna medeleffektstorleken för samtliga studier. Totalt sett konstaterade Campbellöversikten att polisinsatser vid hot spots för brott ledde till en minskning i samtal från allmänheten till polisen i försöksområden jämfört med kontrollområden (Braga 2005, 2007). Medeleffektstorleken för polisinsatserna i de sex undersökningarna var måttlig (.345) och statistiskt signifikant. När RECAP-undersökningen exkluderades från metaanalysen på grund av vissa metodologiska problem, blev medeleffektstorleken hög (.632) och statistiskt signifikant.

**Tabell 4. Meta-analys av effektstorleker för centrala utfallsmått i experimentella studier av hot-spotsinriktat polisarbete.**

Experiment	Effektstorlek	Standardfel	Omvänd variansvikt (% Total vikt)	95% K.I.
Jersey City POP	2.05*	.504	3.93 (1.8%)	Övre 3.04 Undre 1.06
Jersey City DMAP	.689*	.275	13.21 (6.0%)	Övre 1.23 Undre .15
Minneapolis Patrol	.322*	.142	27.15 (12.3%)	Övre .60 Undre .044
Kansas City Crack	.219	.139	51.32 (23.3%)	Övre .492 Undre -.054
Minneapolis RECAP Affärsadresser	.089	.127	62.49 (28.3%)	Övre .337 Undre -.159
Minneapolis RECAP Bostadsadresser	-.009	.127	62.49 (28.3%)	Övre .238 Undre -.256
<b>Meta-analys Samtliga studier</b>	<b>.345*</b>	<b>.150</b>	<b>Total vikt = 220.59</b>	<b>Övre .640 Undre .058</b>
<b>Meta-analys utan RECAP</b>	<b>.632*</b>	<b>.253</b>	<b>Total vikt utan RECAP =95.61</b>	<b>Övre 1.13 Undre .138</b>

\* p < .05

Källa: Braga och Weisburd (kommande).

Sedan den senaste omgången av Campbellöversikten publicerades har ytterligare en utvärdering av polisarbete riktat mot brottsintensiva platser genomförts i form av ett randomiserat experiment. I staden Lowell, Massachusetts, användes ett randomiserat experiment för att utvärdera polisens arbete mot brottslighet och ordningsproblem vid hot spots, med utgångspunkt i ett problemorienterat

rat arbetssätt, (Braga & Bond 2008). Totalt delades 34 brottsintensiva plaster in i 17 matchade par och en ”medlem” inom varje par slumpades till experimentgruppen. Effektvärderingen visade på en statistiskt säkerställd 20-procentig minskning av samtal till polisen om brott och ordningsproblem på platserna med extra polisinsatser jämfört med kontrollplatserna. Analyser av data från systematiska observationer visade också på konsekventa minskningar av social och fysisk oordning vid de platser som fick extra polisinsatser jämfört med kontrollplatserna.

Sammanfattningsvis finns mycket starkt stöd i forskningen för hotspotsbaserat polisarbete. Ett flertal experimentella och kvasiexperimentella studier har visat att man genom att fokusera på små geografiska områden med hög brottslighet kan åstadkomma en positiv och statistiskt signifikant effekt på förekomsten av brott och ordningsproblem. Men även om det finns ett starkt empiriskt stöd för polisinsatser mot brottsintensiva platser (hot spots för brott), skulle insatser av den här typen vara mindre till mindre nytta om brottsligheten bara flyttade till andra, närliggande platser. I nästa avsnitt diskuteras därför frågan om så kallade omfördelningseffekter.

## VIII. Flyttar brottsligheten bara runt hörnet?

Begreppet omfördelningseffekter handlar om att försöka eliminera brottslighet vid specifika platser kommer att leda till att brotten flyttar någon annanstans, till att de begås på annat sätt eller till att brottsligheten i stället tar sig uttryck i andra brottstyper, vilket skulle upphäva eventuella brottsförebyggande effekter (Repetto 1976). Den här synen på effektiviteten i polisens försök att kontrollera problematiska platser har sin grund i brottsteorier som betraktar individens läggning som den primära brottsgenererande faktorn, och skeptikernas syn fick stöd i tidiga studier om åtgärder som syftade till att minska tillfällena till brott (Clarke 1980, Gabor 1990). Till exempel ledde ett nytt prissättningsystem för bussresor i staden New York till en minskning av antalet rån på stadens bussar, men det skedde en motsvarande ökning av antalet rån i tunnelbanesystemet (Chaiken, Lawless & Stevenson 1974). Vidare har traditionella polisiära kontrollinsatser mot narkotikamarknader på gatunivå förmodats vara känsliga för rumsliga, tidsmässiga och strategiska omfördelningseffekter (se Caulkins 1992, Eck 1993, Sherman 1990).

Sedan 1990 har det gjorts fyra centrala forskningsöversikter om empiriska studier som tar upp omfördelningseffekter: Barr och Pease (1990), Eck (1993), Hesselning (1994) samt Guerette och Bowers (2009). Översikterna varierar i hur omfattande de är. Barr och Pease begränsade sin översikt till studier från Storbritannien. Eck granskade 33 undersökningar från USA, Kanada, Storbritannien och från andra länder där studierna publicerats på engelska. Hesselings översikt innehöll 55 studier från Nordamerika, Europa och från andra länder, om man publicerat resultaten på engelska eller holländska. Guerette och Bowers systematiska forskningsöversikt granskade 102 undersökningar om situationella brottsförebyggande insatser. Alla fyra översikter kom fram till tre grundläggande slutsatser. För det

första finns det föga belägg för att det finns brottsförebyggande strategier som lett till en omfördelning av lika mycket brott som de förebygggt. För det andra, att när det sker någon form av omfördelningseffekt handlar det oftast om en omfördelning av färre brott än insatsen har förebygggt. Och för det tredje, att i de undersökningar som tog upp frågan om omfördelningseffekter fanns det oftast inget belägg för att det överhuvudtaget hade skett någon omfördelning av brottsligheten. Kort sagt hittade de flesta undersökningar inga eller endast försumbara omfördelningseffekter.

Dessa resultat måste betraktas med utgångspunkt i tre viktiga förbehåll. För det första beror omfördelningseffektens storlek på vilken typ av insats som används. Till exempel menar Hesselning (1994) att så kallad target hardening – det vill säga när man gör det svårare eller mindre lönsamt för gärningspersoner att begå brott – kan leda till en större omfördelning av brott än insatser som syftar till att kontrollera tillträde till en viss plats (access control). För det andra beror omfördelningseffektens storlek delvis även på vilken typ av brott eller ordningsproblem som ska förebyggas. Eck (1993) menar att narkotikalangning mer sannolikt förflyttar sig någon annanstans än andra typer av brott (men se Weisburd och Green, 1995b som har en annan syn) samt att vissa typer av narkotikamarknader är särskilt känsliga för omfördelningseffekter. För det tredje – och viktigast av allt – är att de ursprungliga studierna från början inte hade som syfte att undersöka eventuella omfördelningseffekter, och det var därför sällsynt att forskarna hade tillgång till en metodologiskt stark forskningsdesign för att upptäcka sådana effekter (se Weisburd och Green 1995b). Det beror delvis på att forskare alltid måste bestämma hur de ska använda knappa forskningspengar och resurser. Om en forskare exempelvis är osäker på om ett förebyggande program har direkta brottsförebyggande effekter är det förnuftigare att satsa sina resurser på att utvärdera om det finns sådana direkta effekter, snarare än på att utvärdera utfall som spelar roll först om man faktiskt hittar några direkta brottsförebyggande effekter.

Om brottsförebyggande insatser leder till omfördelningseffekter skulle det innebära ett direkt hot mot en platsbaserad arbetsstrategi från polisens sida. Om brottsligheten bara flyttar runt hörnet när polisen riktar förebyggande insatser mot brottsintensiva platser, finns det knappast någon anledning att satsa på ett sådant polisarbete. Men forskningsresultat om eventuella omfördelningseffekter på grund av polisarbete som riktas mot hot spots är tydliga och konsekventa. Det finns få belägg för att brottsligheten skulle flytta till närliggande områden när polisen satt in åtgärder mot brottsintensiva platser. Tvärtom finns det flera studier som menar att det sannolikt sker vad som Clarke och Weisburd (1994) har betecknat som en spridning av brottsförebyggande effekter till områden som ligger

nära sådana hot spots. Det verkar snarare som att de brottsförebyggande effekterna sprids utåt från de platser där polisen fokuserat sina insatser.

I *Jersey City Drug Market Analysis Experiment* (Weisburd & Green 1995a), mätte man exempelvis omfördelningseffekter inom två kvarter från varje hot spot. Ingen signifikant omfördelning av brott eller ordningsproblem uppmättes. Viktigt var dock att forskarna snarare fann att drog- och sedlighetsrelaterade samtal till polisen faktiskt minskade i omfattning i dessa "omfördelningsområden". En liknande spridning av brottsförebyggande effekter rapporterades även i *Jersey City Violent Crime Places Experiment* (Braga m.fl. 1999), *Beat Health Study* (Mazerolle & Roehl 1998) och i *Kansas City Gun Project* (Sherman & Rogan 1995b). Ingen av dessa undersökningar rapporterade om att brottsligheten skulle ha omfördelats, utan man uppmätte i stället någon form av förbättring i de omgivande områdena. Endast Hopes (1994) studie rapporterar om direkta omfördelningseffekter, och här skedde en omfördelning endast till det område som direkt angränsade till experimentplatserna och omfördelningseffekten var totalt sett mycket mindre än insatsens brottsförebyggande effekter. Den systematiska Campbellöversikt som beskrivits ovan undersökte omfördelningsdata för fem av de nio studier som ingick i översikten. Den fann att ingen av studierna rapporterade någon påtaglig omfördelning av brottslighet till områden runt de platser som stod i fokus för insatserna (Braga 2001, 2005, 2007).

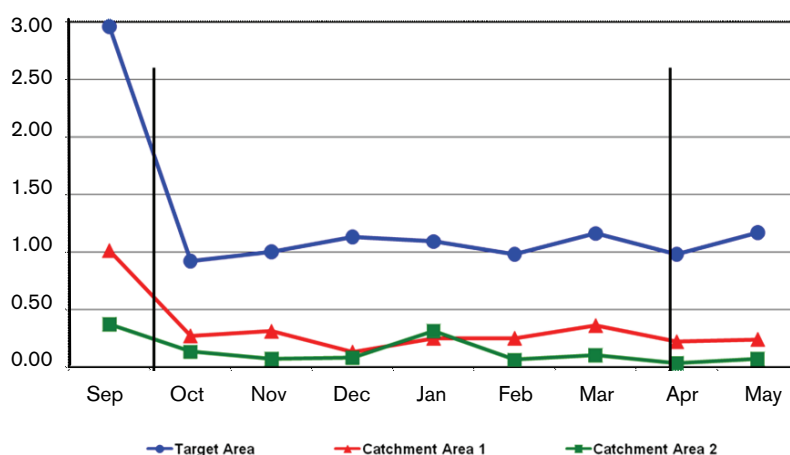
Medan idén om omfördelningseffekter har fått mycket uppmärksamhet, har man sällan ägnat någon tid åt de metodologiska problem som förknippas med att mäta sådana effekter (Weisburd & Green, 1995b; för undantag se Barr & Pease 1990, Pease 1991). Det innebär inte att frågan om omfördelningseffekter inte har studerats, utan bara att empiriska analyser av omfördelnings- respektive spridningseffekter har ingått i undersökningar har handlat om effekterna av innovativa brottsförebyggande program. Problemet är att sådana undersökningar sannolikt begränsas av betydande metodologiska problem vid försök att mäta omfördelnings- eller spridningseffekter (Weisburd & Green 1995b).

En tämligen färsk studie om polisinsatser mot platser för narkotikabrott och prostitution (Weisburd m.fl. 2006) undersökte däremot uttryckligen rumsliga omfördelnings- och spridningseffekter som ett huvudutfall. Undersökningen bidrar med viktiga insikter om varför brottsligheten inte bara flyttar runt hörnet när polisen riktar insatser mot brottsintensiva platser. För att undersöka omfördelnings- och spridningseffekter samlades en stor mängd data in både i testområden och i omgivande så kallade upptagningsområden (eller "potentiella omfördelningsområden"), som bestod av ungefär två kvarter runt varje testområde. Undersökningen analyserade mer än 6 000 20

minuter långa sociala observationer som gjorts vid testplatserna, med kompletterande intervjuer med personer som gripits vid testplatserna samt etnografiska fältobservationer.

Kvantitativa resultat tydde på att brottsligheten inte flyttade runt hörnet när polisen riktade intensiva insatser mot de studerade platserna. Tvärtom gav studien belägg för att det som mest sannolikt händer när man använder sig av sådana riktade brottsförebyggande insatser är att man får en spridning av brottspreventiva effekter till andra närliggande områden. Det illustreras i figur 8, som redovisar observerade prostitutionshändelser i testområden respektive upptagningsområden under undersökningsperioden. På samma sätt som i andra analyser av Weisburd med flera (2006) visar resultaten att brottsligheten inte ökade i upptagningsområdena när man åstadkom starka brottsförebyggande effekter på testplatserna. I själva verket följde upptagningsområdena ett liknande mönster som testplatserna, vilket tyder på en spridning av brottsförebyggande effekter.

**Figur 8: Genomsnittligt antal observerade prostitutionshändelser i försöksområden respektive upptagningsområden.**



Not: De svarta lodräta linjerna avser början och slutet av försöksperioden för polisens insats.

Target area = testområde.

Catchment Area 1 = närliggande upptagningsområde 1.

Catchment Area 2 = närliggande upptagningsområde 2.

Källa: Weisburd m.fl. (2006).

Genomgången av det etnografiska fältarbetet och av intervjuerna med de gripna bekräftar att teorier om rutinaktiviteter och rationella val ger en bra grund för att förstå varför det fanns så lite belägg för omfördelningseffekter. Teorier om rationella val framhåller vikten av en avvägning mellan å ena sidan tillfällen till brott, den ansträngning som krävs och de risker som är förknippade med att begå brott och å andra sidan de vinster man får av att begå brotten (Clarke &

Cornish 1985, 2001). De kvantitativa data som Weisburd med flera samlade in (2006) tyder i sin tur på att det innebär stora ansträngningar och risker för lagöverträdare att flytta sin brottslighet från en plats till en annan.

Ett antal av de lagöverträdare som forskarna pratade med beklagade sig över hur mycket tid och ansträngning de skulle behöva lägga ner för att börja om och etablera sina kriminella aktiviteter på nytt i andra områden. En av de intervjuade, som hade gripits vid platsen för polisens narkotikainsats, förklarade exempelvis att det var svårt att flytta därför att ”det kommer att bli sämre med pengar”, för att han ”skulle behöva börja om från noll” och för att det ”tar tid att bygga upp en kundkrets.” Rädsla för viktigmisering var också en viktig faktor som hindrade förflyttning. En prostituerad beskrev mycket tydligt varför det av säkerhetsskäl är viktigt att ha ”stamkunder”.

*Om de inte är stamkunder, så försöker jag att känna dem på pulsen. Jag vidtar försiktighetsåtgärder. Jag kliver aldrig in i en bil med två män. Jag kontrollerar alltid dörrarna så att jag vet att jag kan komma ut om det behövs, om det uppstår ett nödläge, som ifall en kille försöker göra mig illa. Jag går alltid till ett område som jag känner till. Då vet jag att jag kommer att kunna hitta någon eller få någons uppmärksamhet på något sätt om jag skulle behöva hjälp. Men på samma sätt så går jag inte till områden där det skulle kunna avslöjas vad jag håller på med så att jag blir gripen. På det hela taget låter jag inte killarna ta mig dit de vill åka. Om de insisterar kräver jag att de betalar i förväg, innan blixtlåset åker ner.*

En annan av de intervjuade förklarade att det var svårt att gå till en annan del av staden eftersom andra prostituerade i så fall blev arga och sade: ”Det här är vårt revir, håll dig borta” (Brisgone, 2004:129). Ett liknande motstånd mot att förflytta sig kom fram i intervjuer med lagöverträdare som hade gripits för narkotikabrott på en viss plats. Narkotikalangarnas detaljerade kännedom om det område där de arbetade utgjorde ett av de mest centrala hindren för rumsliga omfördelningseffekter. Flera langare förklarade att man jobbade i närheten av hemmet eftersom det är där man har sitt ”revir”. En av de gripna förklarade: “Det går inte att langa i områden där man inte bor, det är inte ditt revir. Det är så man ser till att man blir mördad.” (Weisburd m.fl. 2006:578.)

En annan viktig tes bland rational choice-teoretiker (forskare som arbetar utifrån teorin om rationella val, ö.a.) är att de faktorer som påverkar lagöverträdarens val ofta är desamma som för laglydiga personer (Cornish & Clarke 1986). Denna insikt har ingått som en del i ett antal viktiga kriminologiska perspektiv (se t.ex. Akers 1973, Sutherland 1947) men går ibland förlorad när man identifierar vissa

individer som kriminella och på grund av kriminologins traditionella fokus på vad det är som särskiljer kriminella från icke-kriminella (Weisburd & Waring 2001). En viktig förklaring till motståndet mot att flytta brottsliga aktiviteter är helt enkelt att lagöverträdare, på samma sätt som icke-kriminella, utvecklar en trygghetskänsla som är förknippad med deras "hemmaplan" och med de personer de möter. På samma sätt som för icke-kriminella kan ett byte av bostad eller arbete kännas som en viktig och svår förändring i livssituationen. En prostituerad förklarade det så här:

*Jag gick över (till begravningsplatsen) och jag trodde inte att jag skulle tjäna några pengar. Det var obekant för mig. Det var som, det var som ... obekant för mig. Jag kände inte killarna (kunderna). På C-gatan känner man igen killarna. Eftersom jag är där varje dag (på C-gatan) känner jag igen bilarna, ansiktena. Det är annorlunda. I mitt område känner jag människorna. Däruppe på 'Kullen' – jag känner inte riktigt människorna på den sidan av staden. (Brisgone 2004:199)*

Även om dessa data förstärker perspektiven om rutinaktiviteter och rationella val och bidrar till vår förståelse för varför Weisburd med flera hittar föga belägg för omfördelningseffekter i sina data, förklarar de ändå inte varför det förekommer en avsevärd spridning av brottsförebyggande effekter kring både narkotika- och prostitutionplatserna. Även om det finns goda anledningar att inte flytta till andra platser, antingen för att de inte erbjuder liknande brottstillfällen eller för att de innebär ökade risker för lagöverträdarna, varför skulle brottslighet och ordningsproblem faktiskt minska i dessa områden?

Weisburd med flera hävdar att avskräckningseffekter spelade en central roll i de spridningsprocesser som de observerade (se Clarke & Weisburd 1994).<sup>5</sup> I intervjuer med lagöverträdare som hade gripits i försöksområden fann forskarna att lagöverträdarna ofta inte hade någon tydligt grepp om den geografiska räckvidden av polisens aktiviteter. Den här förståelsen blev ofta bättre över tid i linje med vad som skulle kunna betecknas som en "inlärningskurva" (Brisgone

---

<sup>5</sup> En annan möjlig förklaring till spridningen av brottsförebyggande effekter till närliggande områden är så kallad "inkapaciteringseffekter". Många lagöverträdare greps i försöksområdena, och om dessa personer också svarade för de brott som hade begåtts i kontrollområdena skulle man kunna förvänta sig en minskning i brottslighet och ordningsproblem även där. Men trots polisens intensiva insatser vid försöksplatserna förblev ändå många lagöverträdare aktiva i de här områdena under hela undersökningsperioden. Få av de prostituerade som ingick i studien fick något längre fängelsestraff, och de flesta gripanden resulterade bara i en eller ett fåtal dagar borta från gatan. Även om ett program infördes vid försöksplatsen för narkotikabrott med syfte att hålla våldsbrottslingar borta från platsen under längre perioder var det endast en liten andel av de aktivt kriminella som faktiskt blev lagförda inom ramen för programmet.



2004). De kvalitativa data tyder ändå på att lagöverträdare agerade med utgångspunkt i vad rational choice-teoretiker kallar för "begränsad rationalitet" (Johnson & Payne 1986). Det innebär i det här fallet att lagöverträdarna gjorde olika antaganden om polisens beteende utifrån begränsad eller felaktig information. De antog ofta att polisen inte hade begränsat sina tillslag till försöksområden, utan att åtgärderna ingick som del i en mer generell ökning av polisinsatser.

Det finns stöd för detta argument i en forskningsöversikt över studier om situationella brottsförebyggande insatser som genomförts av Smith, Clarke och Pease (2002). Forskarna studerade bland annat ett fenomen som de kallar för "föregripande brottsförebyggande effekter". I omkring 40 procent av de studier som ingick i översikten fann forskarna att brottsligheten hade minskat redan innan insatsen hade börjat. Smith och hennes kollegor hävdar att de brottsförebyggande effekterna i sådana fall i första hand kan hänföras till "publicitet" eller "vilseledande information". Forskarna spekulerar om att faktorer som mediasrapportering om insatser innan de startar, synliga förberedelser inför insatserna (t.ex. installation av kameraövervakningsutrustning) eller "rykten" om kommande polisinsatser får lagöverträdare att tro att riskerna eller ansträngningarna som är förknippade med att begå brott har ökat. Det är möjligt att en liknande process av "vilseledande information" också inträffade i Weisburd med fleras (2006) undersökning. Desinformation skulle då ha haft sin grund i lagöverträdarnas iakttagelser av polisens arbete i försöksområden och information från lagöverträdare som hade varit föremål för polisingripanden eller från andra personer i lokalsamhället.

De forskningsresultat som hittills publicerats utmanar uppfattningen att brottsförebyggande insatser som riktas mot särskilda platser på grund av omfördelningseffekter totalt sett har liten effekt på brottsligheten. Forskningen om rumsliga omfördelningseffekter, som är mest relevant när det gäller platsbaserat polisarbete, ger tvärtom starkt stöd för slutsatsen att polisarbete som riktas mot brottsintensiva platser (hot spots) kommer att innebära en spridning av brottsförebyggande effekter till andra närliggande områden.

## IX. Minskade rättsliga restriktioner parallellt med minskade gripanden och inspärningar av lagöverträdare

Poliser klagar ofta över att de är bakbundna när det gäller att göra någonting åt kriminella. De rättsliga restriktionerna om vad polisen får och inte får göra i sitt arbete har varit föremål för mycket diskussion (Bittner 1967, Ohlin & Remington 1993, NRC 2004, Vollmer 1933, Wickersham Commission 1931, Wilson 1950), men det är uppenbart att ett platsbaserat polisarbete innebär ett mål för polisens insatser som är mindre skyddat av traditionella rättsliga garantier. Rättspraxis och rättsliga traditioner lägger mindre vikt vid att skydda de rättigheter som så att säga tillkommer platser än individers rättigheter. Det handlar inte om att polisen får göra precis som de vill på olika platser, utan snarare om att man ibland har lättat på det författningsenliga och rättsliga skyddet när polisen riktar sina insatser mot platser.

När man har fastställt att vissa platser är måltavlor för brottslighet eller förtjänar ett särskilt skydd blir det lättare att juridiskt motivera åtgärder riktade mot enskilda lagöverträdare. Dan Kahan och Tracey Meares (1998:1172) konstaterar till exempel att poliser ”inte behöver ett domstolsbeslut eller ens sannolika skäl ... för att stoppa bilister vid nykterhetskontroller eller för att visitera alla individer som kommer in på en flygplats eller in i regeringsbyggnader”. Det innebär att på vissa platser där den allmänna säkerheten är viktig är det möjligt att försvara (justify) polisiära åtgärder som inte skulle

anses godtagbara om de genomfördes mot individer på andra platser. Platser där det finns en koncentration av brottslighet anses ofta uppfylla detta kriterium, vilket illustreras av att man i många städer har bestämt sig för att rikta särskild uppmärksamhet mot områden med narkotikalangning. Säkerhetszoner kring skolor är ett annat exempel som visar hur man fastställer att det är legitimt med särskild polisverksamhet på vissa platser, i det här fallet på grund av sårbarheten hos potentiella offer. De författningsrättsliga frågor som uppstår i sådana sammanhang är komplexa, och man kan inte utgå från att polisiära intrång alltid kan rättfärdigas. Men politiker, domare och även vanliga medborgare uppfattar intuitivt att polisen bör få en viss handlingsfrihet (appropriate discretion) för att rikta insatser mot platser med särskilda problem, exempelvis koncentration av kriminalitet, när det finns stöd för detta från de boende.

Sammantaget innebär det platsbaserade polisarbetet att polisen därmed får en måltavla som kan betyda färre begränsningar av deras möjligheter att utveckla brottsförebyggande strategier (Weisburd 2008). Men nog så viktigt är att en platsbaserad strategi i ett längre perspektiv också kan leda till ett mindre tvångsinriktat och mer humant brottsförebyggande arbete. För att lyckas med det platsbaserade polisarbetet krävs ofta att polisen utvecklar sin ”verktygslåda” för att ta hänsyn till att arbetet ska riktas mot platser och inte mot personer. Målsättningen att störa brottsligheten på särskilda platser uppnår man ofta bäst genom civilrättsliga metoder snarare än straffrättsliga kontroller (Mazerolle & Roehl 1998). Som Cheh (1991: 1329) har konstaterat, ”har polis och åklagare anammat civilrättsliga strategier inte bara för att de innebär en utökning av de tillgängliga redskapen för att komma åt antisocialt beteende, utan också för att tjänstemännen tror att civilrättsliga åtgärder innebär snabba lösningar som undviker problem med det rigorösa författningsrättsliga skyddet som är förknippat med straffrättsliga ingripanden”. Oavsett vilken anledning som ligger bakom övergången från straffrättsliga till civil- och förvaltningsrättsliga strategier, är slutresultatet att man får brottsförebyggande strategier som är mindre beroende av traditionella polismetoder som ofta leder till att lagöverträdare grips och döms till fängelsestraff.

Under de senaste tre decennierna har antalet fångar i USA ökat dramatiskt, och det finns tecken på en ökning även i andra västländer (Walmsley 2009). De offentliga utgifterna för kriminalvården har i USA ökat mer än dubbelt så mycket som utgifterna för utbildning och sjukvård (Hughes 2006). Den moraliska kostnaden är att hela 2,3 miljoner amerikaner varje dag finns på kriminalvårdsanstalter (West & Sabol 2008), institutioner som ofta är både brutaliserande och förnedrande. I platsinriktat polisarbete lägger man fokus på att minska tillfällena till brott och inte på att vänta tills brotten ägt rum för att sedan gripa lagöverträdarna. Framgångsrika platsrelate-

rade brottsförebyggande program behöver inte leda till ett stort antal gripanden, särskilt om man utvecklar metoder som hindrar lagöverträdarna, till exempel genom så kallat polisarbete från tredje part<sup>6</sup> (Mazerolle & Ransley 2005). På så sätt innebär platsbaserat polisarbete en brottsförebyggande strategi som kan öka den allmänna tryggheten samtidigt som det minskar de mänskliga och finansiella kostnaderna förknippade med frihetsstraffen. Om platsbaserat polisarbete blev en central strategi för polisen, skulle man sannolikt samtidigt se både en minskning av fångpopulationen och en ökning av polisens brottsförebyggande effektivitet.

---

<sup>6</sup> Tredje parts polisarbete innebär att polisen förmår organisationer eller icke-kriminella personer, som näringsidkare, bostadsbolag och fastighetsägare, föräldrar, hälsovårds- och fastighetsinspektörer med flera, att ta en del av ansvaret för att förebygga brott eller minska risken för brott. Ö.a.

## X. Viktigt att erkänna betydelsen av polisens legitimitet för ett platsbaserat arbetssätt

Både grundforskning och tillämpad forskning ger belägg för de potentiella och faktiska brottsförebyggande möjligheterna med ett platsbaserat polisarbete. Dessutom ger det platsbaserade arbetssättet möjligheter för polisen att arbeta preventivt med färre rättsliga begränsningar. Effektiviteten i polisens arbete är emellertid också beroende av allmänhetens uppfattning om legitimiteten i polisens handlande (NRC 2004, Tyler 1990, 2004). Om polisen kan minska brottsligheten men allmänheten samtidigt tar avstånd från polisen blir det svårt att betrakta ett platsbaserat polisarbete som framgångsrikt.

Det finns en anmärkningsvärd brist på forskning som har utvärderat effekterna av det platsbaserade polisarbetet med avseende på relationerna mellan polisen och allmänheten. Denna kunskapsklyfta är signifikant eftersom många menar att det finns en spänning mellan effektiviteten i polisens riktade brottsförebyggande insatser och insatsernas eventuella skadliga effekter på relationerna mellan polisen och lokalsamhället (Meares 2006, Rosenbaum 2006, Taylor 2006, Weisburd & Braga 2006b). Om allmänhetens tilltro till och förtroende för polisen undermineras kan det leda till att polisens förmåga att förebygga brott försvagas – bland annat på grund av rättsprocesser mot polisen, en minskad vilja till laglydigt beteende och risken att man drar sig ur pågående samarbeten med polisen (Tyler 1990, 2004). De politiska biverkningarna av ett oriktigt handlande från polisens sida kan allvarligt hindra polismyndigheters från att använda sig av innovativa brottsförebyggande strategier.

Det finns en del forskning som tyder på att personer som bor i områden som blir föremål för riktade polisåtgärder välkomnar att polisen koncentrerar sina insatser till platser med stora problem (McGarrell, Chermak, Weiss & Wilson 2001, Shaw 1995). En särskild analys av data från *Kansas City Gun Project* (Sherman & Rogan, 1995b) visade att det fanns starkt stöd i lokalsamhället för polisens intensiva patrullering samt att de boende upplevde en förbättring av livskvalitén i försöksområdet (Shaw 1995). I undersökningen gjordes dock inga försök att mäta vad de personer som blev stoppade och visiterade av polisen tyckte om åtgärdsprogrammet.

I en kritisk essä om begränsningar med polisarbete som inriktar sig på brottsintensiva platser (hot spots) Dennis Rosenbaum (2006) menar att platsbaserat polisarbete innebär risker för att relationerna mellan polisen och lokalsamhället försvagas eftersom arbetsstrategin mot hot spots i praktiken ofta har handlat om en aggressiv användning av kontrollinsatser. Rosenbaum (2006) hävdar att polisens arbete mot hot spots lätt kan leda till en strategi av ”nolltolerans” från polisens sida, eftersom det är en enkel strategi för polisen att anamma. En godtycklig och aggressiv strategi av den här typen kan slå en kil mellan polisen och lokalsamhällena eftersom de boende kan börja känna sig som måltavlor snarare än partner:

*Eftersom polisen har valt att fokusera på att avlägsna “kriminella element” och att fungera som beskyddare av de “goda” boende mot de “onda”, kan dessa strategier leda till att olika delar av lokalsamhället ställs i konflikt mot varandra, när polisen ber de “goda” att fungera som informanter och som polisens ”ögon och öron”. Föräldrar, syskon och vänner till gängmedlemmar kan uppleva dubbla lojaliteter och hamna i korselden (Rosenbaum 2006:253).*

Rosenbaum (2006) lyfter också frågan om huruvida ihållande kontrollinsatser i minoritetstäta lokalsamhällen kan bidra till ett oproportionerligt stort frihetsberövande av personer från etniska minoriteter. Oavsett vilken specifik strategi eller taktik som man använder kommer polisens arbete vid hot spots att generera ökade kontakter mellan poliser och invånare inom mycket små områden. Polisens uppträdande på dessa områden kommer att spela stor roll för hur mycket stöd och engagemang man får från de boende i sådana brottstäta områden. För att maximera polisens möjligheter att hantera brottsproblem på dessa platser bör polischefer sträva efter att säkerställa goda relationer mellan poliser och allmänhet och utveckla ett starkt samarbete med medlemmar av lokalsamhället, en strategi som framgångsrikt har använts i så kallat pulling levers<sup>7</sup> polisarbete.

---

<sup>7</sup> Pulling levers polisarbete kan närmast beskrivas som en problemorienterad multi-insats från polisen mot kriminellt aktiva personer. Ö.a. (Brå, idéskrift 17).

bete (Braga & Winship 2006, Kennedy 2006). Det är ett svårt arbete, men långsiktiga försök att skapa ett engagemang från lokalsamhällets sida kan ge stora vinster i form av förbättrade relationer mellan polisen och lokalsamhället och förbättrade brottsförebyggande insatser som baseras på samarbete.

Att brottsligheten koncentreras till särskilda hot spots inom till exempel bostadsområden ger polisen en bra möjlighet att skapa kontakt med de personer som är mest sårbara för viktimisering och som upplever rädsla och försämrad livskvalitet på grund av intensiv brottslighet och ordningsproblem i området. Beklagligt nog är dessa ofta samma personer som betraktar polisen med misstänksamhet och som ifrågasätter legitimiteten av polisåtgärder som syftar till att motverka brottsligheten i deras bostadsområden. I så måtto utgör boende och näringsidkare på brottsintensiva platser ett slags "hot spots" för medborgerligt missnöje med och mistroende gentemot polisen. Om polisledningar på lokalnivå tycker det är viktigt att förbättra relationerna till personer i lokalsamhället är det logiskt att börja med de boende och näringsidkarna i brottsintensiva områden (hot spots-områden). På samma sätt som när det gäller brottslighet, är dåliga relationer mellan polisen och invånarna inte jämnt fördelade i stadsmiljön. Om polisen kan vinna förtroende hos medlemmar som länge varit utsatta för problem i lokalsamhällets hot spots-områden, kommer det förmodligen att ha större effekt i termer av ökad polislegitimitet än om man bara utvecklar bättre relationer med de boende i mer stabila bostadsområden, som sannolikt redan har en mer positiv uppfattning om polisens arbete.

Vilka effekter som polisens brottsförebyggande insatser i problemområden kan ha på allmänhetens uppfattning om polisens legitimitet kommer till stora delar att bero på vilka strategier som används och i vilken typ av miljöer de brottsintensiva platserna ligger. Om man genomför ofokuserade och godtyckliga polisinsatser leder det sannolikt till dåliga relationer mellan polisen och dem som bor i området. Själva menar vi att polisen bör använda alternativa metoder för att kontrollera brottsintensiva områden och inte endast använda sig av långt drivna kontroller och ingripanden. Att gripa lagöverträdare ingår naturligtvis som en central del i polisens arbete och borde också ingå som ett viktigt arbetsredskap bland många andra i polisens insatser mot hot spots. Men platsinriktade polisiära åtgärdsprogram som genomsyras av principerna för närpolismetoder och problemorienterat polisarbete är mycket lovande när det gäller möjligheterna att förbättra attityden till polisens legitimitet bland dem som bor i områden med höga nivåer av brottslighet och ordningsproblem (Braga & Weisburd 2010, Mastrofski, Braga & Weisburd 2010, Taylor 2006).

## XI. En ”dagordning” för det platsbaserade polisarbetet

Vad måste då förändras för att införa ett brett program för platsbaserat polisarbete? Som utgångspunkt är det viktigt att inse att platser alltid har varit av betydelse för polisen. Som Carolyn Block (1998:28) konstaterade i en diskussion om polisens kartläggningar av brottslighet: ”Kartor över brottslighet är ingen nyhet. Kartor med knappålar som märker ut brottsplatser har suttit på väggarna bakom polischefers skrivbord ända sedan man uppfann knappålen.” Dessutom har hot spots-inriktade insatser blivit ett vanligt inslag i amerikanskt polisarbete under de senaste tio åren. I en undersökning fann Weisburd och Lum (2005) att 62 procent av ett urval av 125 polisdistrikt med 100 eller fler poliser sade sig ha börjat använda datoriserade brottskartor. Av dessa uppgav 80 procent att de gjorde hot spots-analyser och två tredjedelar använde hot spots-polisarbete som en patrulleringsstrategi. En studie år 2007 av Police Executive Research Forum (PERF, 2008) visade att 74 procent av de polisdistrikt, från 192 myndighetsområden, som ingick i studien använde hot-spotsinriktade kontrollåtgärder som strategi mot våldsbrottslighet. Det så kallade Compstat-systemet (som i grund och botten är ett resursförvaltningssystem för polisen som tar sin utgångspunkt i geografiska brottsanalyser, ö.a.) har under det senaste decenniet också införts i många större amerikanska polismyndigheter (Weisburd, Mastrofski, McNally & Greenspan 2001, Weisburd, Mastrofski, McNally, Greenspan & Willis 2003). Och även om Compstat i första hand är ett system med syfte att fokusera polisens insatser på specifika mål och öka graden av organisatorisk kontroll och ansvarstagande, har det också lett till ett ökat fokus inom polisen på geografiska analyser av brottsligheten.

Platsbaserat polisarbete kräver dock en mer radikal förändring än att bara förorda att polisen lägger till en ny strategi i sin befintliga



uppsättning av olika insatser. För att ett platsbaserat polisarbete ska lyckas krävs att polisen ändrar den analysenhet som används som grund för att förstå och reagera på brottslighet. I dagsläget sätts alltså individen i centrum för polisens aktiviteter. Det märks såväl på hur man samlar in information som på hur polisen är organiserad. Ett platsbaserat polisarbete kräver en grundläggande omställning av hur polisen strukturerar sina försök att göra något åt brottslighet och andra problem i samhället.

Historiskt sett har till exempel de data som används av polisen utvecklats med utgångspunkt i ett system vars fokus låg på lagöverträdare och deras karaktärsdrag. Och även när man började lägga till en platsbaserad identifikation i polisens databaser över brotts handlingar, gripanden eller samtal till polisen gjordes detta tillägget utan högre ambitionsnivå. Under det sena 1980-talet blev forskare, som med hjälp av polisens databaser försökte analysera var brott begås, ofta frustrerade över att det var omöjligt att fastställa var ett brott hade skett. Flera olika beteckningar registrerades ofta av polisen för liknande adresser. Vissa av beteckningarna hänvisade till själva adressen, andra till affärer eller institutioner som fanns på adressen. Beteckningar av den här typen innebar ofta många olika möjliga alternativ, och det gick ofta inte att identifiera om adressen låg i södra, norra, östra eller västra delen av staden. Under det senaste decenniet har polisen blivit mycket bättre på att fastställa var brott har begåtts, delvis tack vare viktiga förbättringar av sina registrerings- och informationshanteringssystem och delvis tack vare förbättringar av geografiska informationssystem. Men det är slående att polisen på de flesta ställen inte har utvecklat den platsrelaterade informationen till något mer än att bara anteckna en adress i sina datasystem.

När det gäller databaser över gripanden är det vanligt att man samlar information om de misstänkta ålder, kön och ofta även deras utbildning och annan demografisk information. Men det är sällsynt att databaser innehåller särskilt mycket information om de platser där polisen utför sitt arbete. För ett framgångsrikt platsbaserat polisarbete krävs att polisen rutinmässigt samlar in rikligt med data om platserna. Vi borde veta lika mycket om de brottsintensiva platserna som vi vet om de lagöverträdare som begår brotten. Sådana datauppgifter borde alltid vara tillgängliga för polisen när de fattar beslut om att rikta insatser mot specifika platser. Om man underlåter att rutinmässigt samla in data av den här typen, eller får tag i dem från andra myndigheter, innebär det en begränsning av polisens förmåga att utveckla effektiva platsbaserade arbetsstrategier. Med ett system som de kallar för GeoArchive har Block och Green (1994) redan visat på betydelsen av sådana databaser. Criminal Justice Information Authority i Illinois, USA har utvecklat GeoArchive som en omfattande geografisk databas med både polisdata

och andra data på lokalsamhällsnivå. En mängd olika typer av data samlas in, bland annat uppgifter från stadskartor, officiella brottsdata (samtal till polisen, gripanden, egenskaper hos lagöverträdare och brottsoffer), kriminalvårdsdata (adresser till personer under skyddstillsyn eller som blivit villkorligt frigivna), data om orienteringspunkter i lokalsamhället (parker, skolor, kollektivtrafiken, alkoholförsäljningsställen, övergivna byggnader) samt uppgifter om befolkningen (Block 1998).

Att man inom ramen för det traditionella personorienterade polisarbetet inte har lyckats utveckla datakällor med relevans för ett plastbaserat polisarbete kommer också till uttryck i polisledningens bristande intresse att veta var poliser befinner sig. Automatiserad fordonsspårningsteknik, som kan tala om var polisen befinner sig, har varit tillgänglig i flera decennier, men ändå är det endast ett fåtal polismyndigheter i USA som har använt sådan teknik för att förbättra polisens effektivitet. Kunskap om var brott sker och var polisen patrullerar skulle exempelvis kunna bidra med viktiga insikter om fördelarna med särskilda polisstrategier. Möjlighet att följa var poliser befinner sig skulle också kunna utnyttjas för att säkra att polisens knappa patrulleringsresurser skickas dit där de faktiskt behövs. I samarbete med polismyndigheten i Dallas, Texas arbetar amerikanska *Police Foundation* för närvarande på ett förnyelseprogram med sikte på dessa målsättningar. Men det faktum att det är först nu som man har börjat tillämpa tekniken för praktiska brottsförebyggande ändamål är ett misslyckande som vittnar om att polisen ännu inte har anammat den platsbaserade strategin.

Dagens geografiska organisering av polisens arbete tar inte heller hänsyn till platsers betydelse då man utvecklar polisiära strategier. Genom att organisera polisen i stora polisdistrikt har man utgått från ett antagande om att den gemensamma nämnaren för brottslighet finns på höga geografiska nivåer. Det kan hävdas att polisdistrikt och traditionella patrulleringsområden inte ens passar bra som grundenheter för polisens arbete inom större geografiska områden, som lokalsamhällen, men de är särskilt olämpliga för en platsbaserad arbetsstrategi. Polisen borde kanske överväga att dela upp sitt patrulleringsarbete så att varje patrulleringsrutt omfattar flera mikroplatser med liknande brottsnivåer och brottsutvecklingstrender. En sådan omorganisering av polisens arbete i förhållande till platser skulle få polisen att fokusera sitt strategiska tänkande och sina resurser på att hitta lösningar på vanliga (common) problem. Man skulle kunna omorganisera polisen även på andra sätt för att anpassa den för det platsbaserade arbetssättet, men det står klart att dagens polisdistrikt eller patrulleringsområden inte tar någon hänsyn till vad vi vet om brottslighetens geografiska fördelning och om hur den koncentreras till ganska små, avgränsade platser.

För ett platsbaserat polisarbete krävs också en förändring från att gripa och lagföra lagöverträdare till att minska tillfällena till brott på särskilda platser. Tanken att polisens arbete har haft alltför stort fokus på att reagera på lagbrott som redan skett är inte ny. Det var faktiskt en av Herman Goldsteins centrala poänger när han år 1979 lanserade idén om det problemorienterade polisarbetet. I över tre decennier har Goldstein och andra försökt påverka polisen att fokusera mindre på att gripa och lagföra enskilda lagöverträdare och mer på att lösa brottsproblem. Men dessa försök har på endast delvis vunnit gehör hos polisen, och mycket tyder på att det reaktiva arbetssättet och gripandet av lagöverträdare har behållit sin plats som polisens främsta arbetsredskap även inom ramen för mer innovativa arbetsstrategier (Braga & Weisburd 2006). I en poliskultur där det personbaserade arbetssättet dominerar är det naturligt för poliser att fortsätta fokusera på lagöverträdare och gripanden.

Det platsbaserade polisarbetet ger möjlighet att sent omsider förändra detta fokus eftersom det ställer platsen för brott och inte lagöverträdaren i centrum för den brottsförebyggande ekvationen. Arbetssättet flyttar fokus för polisens intresse till att förbättra platser i stället för att bara hantera lagöverträdare. I det sammanhanget mäter man inte framgång i termer av hur många personer som grips av polisen utan i termer av huruvida platser blir tryggare för de personer som besöker dem, bor eller arbetar där. Platsinriktat polisarbete kräver att man utökar polisens "verktygslåda" så att det handlar om mycket mer än att reagera på brott som redan skett. Det kräver att polisen inte bara tar hänsyn till platser, lagöverträdare och brottsoffer utan även till potentiella "väktare" utanför polisorganisationen. Om polisens målsättning är att öka tryggheten på platser, blir det naturligt för en platsbaserad strategi att intressera sig för vad Eck och andra forskare har betecknat som "platsförvaltare" (Eck 1994, Eck & Wartell 1996). Så kallat tredjeparts polisarbete (Mazerolle & Ransley 2005) får också en naturlig roll i ett platsbaserat arbetssätt. På ett mer generellt plan innebär det platsbaserade polisarbetet att polisens uppmärksamhet riktas mot alla de olika typer av människor och sammanhang som är en del av brottsproblemet.

När man förespråkar platsbaserat polisarbete är det viktigt att notera att det inte handlar om att polisen helt ska frångå sitt fokus på de människor som begår brott. Man ska inte bortse från människor, men människor ska ses inom ramen för det sammanhang där brotten sker. När vi skriver att människor inte ska stå i centrum för brottsekvationen handlar det inte om att människor inte utgör en nödvändig del av denna ekvation. I stället handlar det till stor del om en förändring av hur polisen bör hantera information och organisera sina brottsförebyggande insatser. Dessutom kan det finnas vissa typer av brott som bättre kan förstås genom att fokusera på människor i stället för på platser, och denna insikt bör också ingå

som en viktig del i vår förståelse av det platsbaserade polisarbetet. Även om det än så länge inte finns särskilt starka vetenskapliga be-  
lägg för effektiviteten i brottsförebyggande program med fokus på  
återfallsbrottslingar eller brottsoffer (Weisburd & Eck, 2004), står  
det ändå klart att såväl mycket aktiva kriminella som personer som  
utsätts för brott upprepade gånger särskilt bör uppmärksammas av  
polisen.

## XII. Slutsatser

Grundforskning tyder på att både brott och det som skapar förutsättningar för brott koncentreras till mycket små geografiska analysenheter, som gatuavsnitt eller små grupper av gatuavsnitt. Som måltavlor för polisinsatser är den typen av platser dessutom stabila jämfört med lagöverträdare, som ständigt är i rörelse. Den brottslighet som sker vid små, avgränsade platser är inte bara en avspeglning av de brottsmönster som finns i området runtomkring eller på lokalsamhällsnivån. I stället tyder grundforskning på att en stor del av brottsaktiviteten sker i väldigt små geografiska områden. Grundforskningen underbygger också idén att det finns starka samband mellan den brottslighet som sker på särskilda platser och de platsrelaterade egenskaper som polisen, genom sina arbetsinsatser, faktiskt kan påverka. Men det är inte bara grundforskningen som talar för ett platsbaserat polisarbete. Det finns ett flertal experimentella studier som ger starka belägg för det platsbaserade polisarbetets effektivitet. Dessutom tyder färsk forskning på att det platsbaserade arbetssättet inte leder till att brottsligheten bara ”flyttar runt hörnet”. Den befintliga forskningen tyder snarare på att sådana insatser i stället leder till att brottsförebyggande effekter sprids till närliggande områden.

Sammantaget tyder alltså forskningen på att det är dags för polisen att gå över från det personbaserade arbetssättet till ett platsbaserat polisarbete. Egentligen handlar en förändring av den här typen till stor del om att fortsätta med en utveckling som redan har påbörjats under de senaste decennierna. Men den kommer ändå att kräva radikala förändringar i polisens datainsamlingsrutiner, i hur man organiserar polisens aktiviteter och inte minst i polisens övergripande världsbild. I dag är det fortfarande ett faktum att poliser själva anser att polisorganisationens huvuduppgift är att gripa kriminella. Det är dags att förändra denna världsbild så att poliser förstår att nyckeln till att förebygga brott ligger i att minska brottsligheten på de platser där brotten begås.

# Referenser

- Agnew R., & Peterson D. M. (1989). Leisure and delinquency. *Social Problems*, 36, 332–350.
- Akers, R. L. (1973). *Deviant behavior: A social learning approach*. Belmont, CA: Wadsworth Publishing.
- Albrecht, H. J., & Moitra, S. (1988). Escalation and specialization - A comparative analysis of patterns in criminal careers. In G. Kiser & I. Geissler (eds.), *Crime and criminal justice*. Freiburg: Max Planck Institute.
- Andrews, D. A., Zinger, I., Hoge, R. D., Bonta, J., Gendreau, P., & Cullen, F. T. (1990). Does correctional treatment work? A clinically relevant and psychologically informed meta-analysis. *Criminology*, 28(3), 369–404.
- Barnett, A., & Lofaso, A. J. (1985). Selective incapacitation and the Philadelphia cohort data. *Journal of Quantitative Criminology*, 1, 3–36.
- Barr, R., & Pease, K. (1990). Crime placement, displacement, and deflection. In M. Tonry & N. Morris (eds.), *Crime and Justice: A Review of Research*, vol. 12. Chicago: University of Chicago Press.
- Bittner, E. (1967). The police on skid-row: A study of peacekeeping. *American Sociological Review*, 32, 699–715.
- Block, C. R. (1998). The GeoArchive: An information foundation for community policing. In D. Weisburd & T. McEwen (eds.), *Crime mapping & crime prevention, Crime Prevention Studies*, vol. 8 (pp. 27–81). Monsey, NY: Criminal Justice Press.
- Block, C. R., & Green, L. A. (1994). *The GeoArchive handbook: A guide for developing a geographic database as an information foundation for community policing*. Chicago: Illinois Criminal Justice Information Authority.
- Block, C., Dabdoub, M., & Fregly, S. (eds.) (1995). *Crime analysis through computer mapping*. Washington, DC: Police Executive Research Forum.
- Blumstein, A., & Cohen, J. (1979). Estimation of individual crime rates from arrest records. *Journal of Criminal Law and Criminology*, 70, 561–585.
- Blumstein, A., & Wallman, J. (eds.). (2000). *The crime drop in America*. New York: Cambridge University Press.
- Blumstein, A., Cohen, J., Roth, J. A., & Visher, C. B. (eds.). (1986). *Criminal careers and “career criminals”*. Washington, DC: National Academies Press.
- Blumstein, A., Cohen, J., Das, S., & Moitra, S. D. (1988). Specialization and seriousness during adult criminal careers. *Journal of Quantitative Criminology*, 4, 303–345.

- Braga, A. A. (2001). The effects of hot spots policing on crime. *The Annals of the American Academy of Political and Social Science*, 578, 104–115.
- Braga, A. A. (2005). Hot spots policing and crime prevention: A systematic review of randomized controlled trials. *Journal of Experimental Criminology*, 1, 317–342.
- Braga, A. A. (2007). *Effects of hot spots policing on crime*. A Campbell Collaboration systematic review, Available online at: <http://campbellcollaboration.org/lib/download/118/>
- Braga, A. A., & Weisburd, D. (2006). Problem-oriented policing: The disconnect between principles and practice. In D. Weisburd & A. A. Braga (eds.), *Police innovation: Contrasting perspectives* (pp. 27–43). New York: Cambridge University Press.
- Braga, A. A., & Winship, C. (2006). Partnership, accountability, and innovation: Clarifying Boston's experience with pulling levers. In D. Weisburd & A. A. Braga (eds.), *Police innovation: Contrasting perspectives*. New York: Cambridge University Press.
- Braga, A. A., & Bond, B. J. (2008). Policing crime and disorder hot spots: A randomized controlled trial. *Criminology*, 46, 577–608.
- Braga, A. A., & Weisburd, D. (2010). *Policing problem places: Crime hot spots and effective prevention*. Oxford University Press.
- Braga, A. A., Weisburd, D. L., Waring, E. J., Mazerolle, L. G., Spelman, W., & Gajewski, F. (1999). Problem-oriented policing in violent crime places: A randomized controlled experiment. *Criminology*, 37, 541–580.
- Brantingham, P. J., & Brantingham, P. L. (1981 [1991]). The dimensions of crime. In P. J. Brantingham & P. L. Brantingham (eds.), *Environmental criminology* (pp. 7–26). Beverly Hills, CA: Sage Publications.
- Brantingham, P. J., & Brantingham, P. L. (1984). *Patterns in crime*. New York: Macmillan.
- Brantingham, P. J., & Brantingham, P. L. (1990). Situational crime prevention in practice. *Canadian Journal of Criminology*, 32(1), 17–40.
- Brantingham, P. L., & Brantingham, P. J. (1999). Theoretical model of crime hot spot generation. *Studies on Crime and Crime Prevention*, 8, 7–26.
- Brisgone, R. (2004). Report on qualitative analysis of displacement in a prostitution site. In *Does crime just move around the corner? A study of displacement and diffusion in Jersey City, NJ*, D. Weisburd, L. A. Wyckoff, J. Ready, J. E. Eck, J. C. Hinkle, & F. Gajewski (eds.). Report submitted to National Institute of Justice. Grant No. 97-IJ-CX-0055. Washington, DC: U.S. Department of Justice.
- Bursik, R. J. Jr., & Webb, J. (1982). Community change and patterns of delinquency. *American Journal of Sociology*, 88(1), 24–42.

- Bushway, S. D., Thornberry, T. P., & Krohn M. D. (2003). Desistance as a developmental process: A comparison of static and dynamic approaches. *Journal of Quantitative Criminology*, 19(2), 129–153.
- Caeti, T. (1999). *Houston's targeted beat program: A quasi-experimental test of patrol strategies*. Doctoral dissertation, Sam Houston State University. Ann Arbor, MI: University Microfilms International.
- Caulkins, J. (1992). Thinking about displacement in drug markets: Why observing change of venue isn't enough. *Journal of Drug Issues*, 22, 17–30.
- Chaiken, J., Lawless, M., & Stevenson, K. (1974). *The impact of police activity on crime: Robberies on the New York City subway system*. Santa Monica, CA: Rand Corporation.
- Cheh, M. (1991). Constitutional limits on using civil remedies to achieve criminal law objectives: Understanding and transcending the criminal-civil law distinction. *Hastings Law Journal*, 42, 1325–1413.
- Clarke, R. V. (1980). "Situational" crime prevention: Theory and practice. *British Journal of Criminology*, 20(2), 136–147.
- Clarke, R. V. (1983). Situational crime prevention: Its theoretical basis and practical scope. In M. Tonry & N. Morris (eds.), *Crime and Justice: A Review of Research*, vol. 14. Chicago: University of Chicago Press.
- Clarke, R. V. (1992). *Situational crime prevention: Successful case studies*. Albany, NY: Harrow and Heston.
- Clarke, R. V. (1995). Situational crime prevention. In M. Tonry & D. Farrington (eds.), *Building a safer society: Strategic approaches to crime prevention*. *Crime and Justice: A Review of Research*, vol. 19 (pp. 91–150). Chicago: University of Chicago Press.
- Clarke, R. V., & Cornish, D. B. (1985). Modeling offender's decisions: A framework for research and policy. In M. Tonry & N. Morris (eds.), *Crime and Justice: A Review of Research*, vol. 6. Chicago: University of Chicago Press.
- Clarke, R. V., & Felson, M. (1993). Introduction: Criminology, routine activity, and rational choice. In R. V. Clarke & M. Felson (eds.), *Routine activity and rational choice*. *Advances in Criminological Theory*, vol. 5. New Brunswick, NJ: Transaction Press.
- Clarke, R. V., & Weisburd, D. (1994). Diffusion of crime control benefits: Observations on the reverse of displacement. In R. V. Clarke (ed.), *Crime Prevention Studies*, vol. 2 (pp. 165–184). Monsey, NY: Criminal Justice Press.
- Clarke, R. V., & Cornish, D. B. (2001). Rational choice. In R. Paternoster & R. Bachman (eds.), *Explaining criminals and crime*. Los Angeles: Roxbury Publishing.



- Cohen, L. E., & Felson, M. (1979). Social change and crime rate trends: A routine activity approach. *American Sociological Review*, 44(4), 588–605.
- Cornish, D., & Clarke, R. V. (eds.). (1986). *The reasoning criminal: Rational choice perspectives on offending*. New York: Springer-Verlag.
- Criminal Justice Commission (1998). *Beenleigh calls for service project: Evaluation report*. Brisbane, Queensland: Author.
- Crow, W., & Bull, J. (1975). *Robbery deterrence: An applied behavioral science demonstration – Final report*. La Jolla, CA: Western Behavioral Science Institute.
- Cullen, F. T. (2005). Twelve people who saved rehabilitation: How the science of criminology made a difference. *Criminology*, 43(1), 1–42.
- Earls, F. (1991). Not fear, nor quarantine, but science: Preparation for a decade of research to advance knowledge about causes and control of violence in youths. *Journal of Adolescent Health* 12, 619–629.
- Earls, F., & Carlson, M. (1995). Promoting human capability as an alternative to early crime prevention. In P. O. Wikström, R. V. Clarke & J. McCord (eds.), *Integrating crime prevention strategies: Propensity and opportunity*. Stockholm, Sweden: National Council for Crime Prevention.
- Eck, J. E. (1993). The threat of crime displacement. *Criminal Justice Abstracts*, 25, 527–546.
- Eck, J. E. (1994). *Drug markets and drug places: A case-control study of the spatial structure of illicit dealing*. Doctoral dissertation, University of Maryland, College Park. Ann Arbor, MI: University Microfilms International.
- Eck, J. E., & Weisburd, D. (1995). Crime places in crime theory. In J. E. Eck & D. Weisburd (eds.), *Crime and place, Crime Prevention Studies*, vol. 4 (pp. 1–33). Monsey, NY: Willow Tree Press.
- Eck, J. E., & Wartell, J. (1996). *Reducing crime and drug dealing by improving place management: A randomized experiment*. Report to the San Diego Police Department. Washington, DC: Crime Control Institute.
- Eck, J. E., Gersh, J. S., & Taylor, C. (2000). Finding crime hot spots through repeat address mapping. In V. Goldsmith, P. G. McGuire, J. H. Mollenkopf & T. A. Ross (eds.), *Analyzing crime patterns: Frontiers of practice* (pp. 49–64). Thousand Oaks, CA: Sage Publications.
- Elliott, D. S., Dunford, F. W., & Huizinga, D. (1987). Identification and prediction of career offenders utilizing self-reported and official data. In J. D. Burchard & S. N. Burchard (eds.), *Prevention of delinquent behavior*. Newbury Park, CA: Sage Publications.

- Estricht, S., Moore, M. H., McGillis, D., & Spelman, W. (1983). *Dealing with dangerous offenders – Executive summary*. Washington, DC: National Institute of Justice, U.S. Department of Justice.
- Farrington, D. P. (1983). Randomized experiments on crime and justice. In M. Tonry & N. Morris (eds.), *Crime and Justice: A Review of Research*, vol. 4. Chicago: University of Chicago Press.
- Farrington, D. P., Ohlin, L. E., & Wilson, J. Q. (1986). *Understanding and controlling crime*. New York: Springer-Verlag.
- Felson, M. (1994). *Crime and everyday life: Insight and implications for society*. Thousand Oaks, CA: Pine Forge Press.
- Felson, M. (2006). *Crime and nature*. Thousand Oaks, CA: Sage Publications.
- Gabor, T. (1990). Crime displacement and situational prevention: Toward the development of some principles. *Canadian Journal of Criminology*, 32, 41–74.
- Goldstein, H. (1979). Improving policing: A problem-oriented approach. *Crime & Delinquency*, 25, 236–258.
- Goldstein, H. (1990). *Problem-oriented policing*. New York: McGraw-Hill.
- Goldstock, R. (1991). *The prosecutor as problem solver*. New York: New York University Center for Research in Crime and Justice.
- Gottfredson, S. D., & Gottfredson, D. M. (1990). *Classification, prediction and criminal justice policy*. Washington, DC: National Institute of Justice, U.S. Department of Justice.
- Gottfredson, M., & Hirschi, T. (1990). *A general theory of crime*. Stanford, CA: Stanford University Press.
- Green, L. (1996). *Policing places with drug problems*. Thousand Oaks, CA: Sage Publications.
- Groff, E. R., Weisburd, D., & Morris, N. (2009). Where the action is at places: Examining spatio-temporal patterns of juvenile crime at places using trajectory analysis and GIS. In D. Weisburd, W. Bernasco & G. J. N. Bruinsma (eds.), *Putting crime in its place: Units of analysis in spatial crime research*. New York: Springer-Verlag.
- Groff, E. R., Weisburd, D., & Yang, S.-M. (2010). Is it important to examine crime trends at a local “micro” level?: A longitudinal analysis of street to street variability in crime trajectories. *Journal of Quantitative Criminology*, 26 (1), 7–32.
- Guerette, R. T., & Bowers, K. J. (2009). Assessing the extent of crime displacement and diffusion of benefits: A review of situational crime prevention evaluations. *Criminology*, 47 (4), 1331–1368.
- Hesseling, R. B. P. (1994). Displacement: A review of the empirical literature. In R. V. Clarke (ed.), *Crime Prevention Studies*, vol. 3 (pp. 197–230). Monsey, NY: Criminal Justice Press.

- Hope, T. (1994). Problem-oriented policing and drug market locations: Three case studies. In R. V. Clarke (ed.), *Crime Prevention Studies*, vol. 2 (pp. 5–32). Monsey, NY: Criminal Justice Press.
- Horney, J., Osgood, D. W., & Marshall, I. H. (1995). Criminal careers in the short-term: Intra-individual variability in crime and its relation to local life circumstances. *American Sociological Review*, 60(5), 655–673.
- Hughes, K. A. (2006). *Justice expenditure and employment in the United States, 2003*. Washington, DC: Bureau of Justice Statistics, U.S. Department of Justice.
- Johnson, E., & Payne, J. (1986). The decision to commit a crime: An information-processing analysis. In D. B. Cornish & R. V. Clarke (eds.), *The reasoning criminal: Rational choice perspectives on offending*. New York: Springer-Verlag.
- Kahan, D. M., & Meares, T. L. (1998). The coming crisis of criminal procedure. *Georgetown Law Journal*, 86, 1153–1184.
- Kempf, K. (1986). Offense specialization – Does it exist? In D. B. Cornish & R. V. Clarke (eds.), *The reasoning criminal: Rational choice perspectives on offending*. New York: Springer-Verlag.
- Kennedy, D. M. (2006). Old wine in new bottles: Policing and the lessons of pulling levers. In D. Weisburd & A. A. Braga (eds.), *Police innovation: Contrasting perspectives*. New York: Cambridge University Press.
- Koper, C. (2008). The varieties and effectiveness of hot spots policing: Results from a national survey of police agencies and a reassessment of prior research. Paper presented at the Annual Meeting of the American Society of Criminology, November 14, St. Louis, MO.
- Laub, J. H., & Sampson, R. J. (2003). *Shared beginnings, divergent lives: Delinquent boys to age 70*. Cambridge, MA: Harvard University Press.
- Lipsey, M. W. (1992). Juvenile delinquency treatment: A meta-analytic inquiry into the variability of effects. In T. D. Cook et al. (eds.), *Meta-analysis for explanation: A casebook*. New York: Russell Sage.
- Lipsey, M. W., & Wilson, D. B. (2001). *Practical meta-analysis*. Thousand Oaks, CA: Sage Publications.
- Lipsey, M. W., & Cullen, F. T. (2007). The effectiveness of correctional rehabilitation: A review of systematic reviews. *Annual Review of Law & Social Science*, 3, 297–320.
- Lipton, D., Martinson, R., & Wilks, J. (1975). *The effectiveness of correctional treatment*. New York: Praeger.
- Martinson, R. (1974). What works? Questions and answers about prison reform. *Public Interest*, 35, 22–54.
- Mastrofski, S. (1999). Policing for people. *Ideas in American Policing*. Washington, DC: Police Foundation.

- Mastrofski, S. M., Weisburd, D., & Braga, A. A. (2010). Rethinking policing: The policy implications of hot spots of crime. In N. A. Frost, J. D. Freilich, & T. R. Clear (eds.), *Contemporary issues in criminal justice policy: Policy proposals from the American Society of Criminology conference* (pp. 251–264). Belmont, CA: Cengage/Wadsworth.
- Mazerolle, L., & Roehl, J. (1998). Civil remedies and crime prevention. In L. Mazerolle & J. Roehl (eds.), *Civil remedies and crime prevention, Crime Prevention Studies*, vol. 9. Monsey, NY: Criminal Justice Press.
- Mazerolle, L., & Ransley, J. (2005). *Third party policing*. New York: Cambridge University Press.
- McGarrell, E. F., Chermak, S. Weiss, A., & Wilson, J. (2001). Reducing firearms violence through directed police patrol. *Criminology and Public Policy*, 1, 119–148.
- Mearns, T. L. (2006). Third-party policing: A critical view. In D. Weisburd & A. A. Braga (eds.), *Police innovation: Contrasting perspectives*. New York: Cambridge University Press.
- Moore, M. H. (1986). Purblind justice – Normative issues in the use of prediction in the criminal justice system. In A. Blumstein, J. Cohen, J. A. Roth & C. A. Visher (eds.), *Criminal careers and career criminals*, vol. 2. Washington DC: National Academies Press.
- Nagin, D. S. (1999). Analyzing developmental trajectories: A semiparametric group-based approach. *Psychological Methods*, 4, 139–157.
- Nagin, D. (2005). *Group-based modeling of development over the life course*. Cambridge, MA: Harvard University Press.
- Nagin, D. S., & Land, K. C. (1993). Age, criminal careers, and population heterogeneity: Specification and estimation of a nonparametric, mixed Poisson model. *Criminology*, 31(3), 327–362.
- Nagin, D., & Tremblay, R. E. (1999). Trajectories of boys' physical aggression, opposition, and hyperactivity on the path to physically violent and nonviolent juvenile delinquency. *Child Development* 70, 1181–1196.
- National Research Council. (2004). *Fairness and effectiveness in policing: The evidence*. Committee to Review Research on Police Policy and Practices. W. Skogan & K. Frydl (eds.). Committee on Law and Justice, Division of Behavioral and Social Sciences and Education. Washington, DC: National Academies Press.
- Nettler, G. (1978). *Explaining crime*. 2nd edition. New York: McGraw-Hill.
- Ohlin, L., & Remington, F. (eds.). (1993). *Discretion in criminal justice: The tension between individualization and uniformity*. Albany: State University of New York Press.

- Osgood D. W., Wilson, J. K., O'Malley, P. M., Bachman, J. G., Johnston, L. D. (1996). Routine activities and individual deviant behavior. *American Sociological Review*, 61, 635–655.
- Pease, K. (1991). The Kirkholt Project: Preventing burglary on a British public housing estate. *Security Journal*, 2, 73–77.
- Pierce, G., Spaar, S., & Briggs, L. R. (1986). *The character of police work: Strategic and tactical implications*. Boston, MA: Center for Applied Social Research, Northeastern University.
- Police Executive Research Forum (2008). Violent crime in America: What we know about hot spots enforcement. *Critical Issues in Policing Series*. Washington, DC: Author.
- Reppetto, T. (1976). Crime prevention and the displacement phenomenon. *Crime & Delinquency*, 22, 166–177.
- Roncek, D. W. (2000). Schools and crime. In V. Goldsmith, P. G. McGuire, J. H. Mollenkopf, & T. A. Ross (eds.), *Analyzing crime patterns: Frontiers of practice* (pp. 153–165). Thousand Oaks, CA: Sage Publications.
- Roncek, D. W., & Bell, R. (1981) Bars, blocks and crimes. *Journal of Environmental Systems*, 11, 35–47.
- Roncek, D.W., & Maier, P. A. (1991). Bars, blocks, and crimes revisited: Linking the theory of routine activities to the empiricism of "hot spots". *Criminology*, 29, 725–753.
- Rosenbaum, D. (2006). The limits of hot spots policing. In D. Weisburd & A. A. Braga (eds.), *Police innovation: Contrasting perspectives*. New York: Cambridge University Press.
- Sampson, R. J. (2004). Neighborhood and community: Collective efficacy and community safety. *New Economy*, 11, 106–113.
- Sampson, R. J., Raudenbush, S. W., & Earls, F. (1997). Neighborhoods and violent crime: A multilevel study of collective efficacy. *Science*, 277, 918–924.
- Schmid, C. F. (1960a). Urban crime areas: Part I. *American Sociological Review*, 25(4), 527–542.
- Schmid, C. F. (1960b). Urban crime areas: Part II. *American Sociological Review*, 25(5), 655–678.
- Sechrest, L., White, S. O., & Brown, E. D. (1979). *The rehabilitation of criminal offenders: Problems and prospects*. Washington, D.C.: National Academies Press.
- Shaw, J. (1995). Community policing against guns: Public opinion of the Kansas City Gun Experiment. *Justice Quarterly*, 12, 695–710.
- Shaw, C. R., & McKay, H. D. (1942 [1969]). *Juvenile delinquency and urban areas. A study of rates of delinquency in relation to differential characteristics of local communities in American cities*, Chicago: University of Chicago Press (Revised ed.).

- Sherman, L. W. (1990). Police crackdowns: Initial and residual deterrence. In M. Tonry & N. Morris (eds.), *Crime and Justice: A Review of Research*, vol. 12. Chicago: University of Chicago Press.
- Sherman, L. W. (1995). Hot spots of crime and criminal careers of places. In J. E. Eck & D. Weisburd (eds.), *Crime and place, Crime Prevention Studies*, vol. 4 (pp. 35–52). Monsey, NY: Criminal Justice Press.
- Sherman, L. W., & Rogan, D. P. (1995a). Deterrent effects of police raids on crack houses: A randomized controlled experiment. *Justice Quarterly*, 12, 755–782.
- Sherman, L. W., and Rogan, D. P. (1995b). Effects of gun seizures on gun violence: ‘Hot spots’ patrol in Kansas City.” *Justice Quarterly*, 12, 673–694.
- Sherman, L. W., & Weisburd, D. (1995). General deterrent effects of police patrol in crime hot spots: A randomized controlled trial. *Justice Quarterly*, 12, 625–648.
- Sherman, L. W., Buerger, M. E. & Gartin, P. R. (1989). *Repeat call address policing: The Minneapolis RECAP experiment*. Final Report to the U.S. Department of Justice, National Institute of Justice. Washington, DC: Crime Control Institute.
- Sherman, L. W., Gartin, P. R., & Buerger, M. E. (1989). Hot spots of predatory crime: Routine activities and the criminology of place. *Criminology*, 27, 27–56.
- Smith, W. R., Frazee, S. G., & Davison, E. L. (2000). Furthering the integration of routine activity and social disorganization theories: Small units of analysis and the study of street robbery as a diffusion process. *Criminology*, 38(2), 489–523.
- Smith, M. J., Clarke, R. V., & Pease, K. (2002). Anticipatory benefits in crime prevention. In N. Tilley (ed.), *Analysis for crime prevention, Crime Prevention Studies*, vol. 13. Monsey, NY: Criminal Justice Press.
- Snyder, H. N. (2003). *Juvenile arrests 2001. Juvenile justice bulletin*. Washington, DC: Office of Juvenile Justice and Delinquency Prevention,
- Spelman, W. (1995). Criminal careers of public places. In J. E. Eck & D. Weisburd (eds.), *Crime and place, Crime Prevention Studies*, vol. 4. Monsey, NY: Willow Tree Press.
- Sutherland, E. H. (1947). *Principles of criminology*. 4th ed. Chicago: JB Lippincott Company.
- Taylor, R. B. (1997). Social order and disorder of street blocks and neighborhoods: Ecology, microecology, and the systemic model of social disorganization. *Journal of Research in Crime and Delinquency*, 34, 113–155.

- Taylor, R. B. (1999). *Crime, grime, fear, and decline: A longitudinal look*. Research in Brief. Washington, DC: National Institute of Justice, U.S. Department of Justice.
- Taylor, R. B. (2001). *Breaking away from broken windows: Baltimore neighborhoods and the nationwide fight against crime, grime, fear, and decline*. Boulder, CO: Westview Press.
- Taylor, R. B. (2006). Incivilities reduction policing, zero tolerance, and the retreat from coproduction. In D. Weisburd & A. A. Braga (eds.), *Police innovation: Contrasting perspectives*. New York: Cambridge University Press.
- Tracy, P. E., & Kempf-Leonard, K. (1996). *Continuity and discontinuity in criminal careers*. New York: Plenum Press.
- Trasler, G. (1993). Conscience, opportunity, rational choice, and crime. In R. V. Clarke & M. Felson (eds.), *Routine activity and rational choice. Advances in Criminological Theory*, vol. 5. New Brunswick, NJ: Transaction Publishers.
- Tyler, T. R. (1990). *Why people obey the law: Procedural justice, legitimacy, and compliance*. New Haven, CT: Yale University Press.
- Tyler, T. R. (2004). Enhancing police legitimacy. *The Annals of the American Academy of Political and Social Science*, 593, 84–99.
- Visher, C. A., & Weisburd, D. (1997). Identifying what works: Recent trends in crime prevention strategies. *Crime, Law and Social Change*, 28, 223–242.
- Vollmer, A. (1933). Police progress in the past twenty-five years. *Journal of Criminal Law and Criminology*, 24, 161–175.
- Waddington, P. J., & Neyroud, P. (eds.). (2007). Policing terrorism. *Policing: A Journal of Policy and Practice*, 1(1).
- Wallace, J. M., & Bachman, J. G. (1991). Explaining racial/ethnic differences in adolescent drug use: The impact of background and lifestyle. *Social Problems*, 38, 333–357.
- Walmsley, R. (2009). World prisoner population list. 8<sup>th</sup> edition. London: Kings College International Centre for Prison Studies.
- Weisburd, D. (1997). *Reorienting crime prevention research and policy: From causes of crime to the context of crime*. National Institute of Justice Research Report. Washington, DC: U.S. Government Printing Office.
- Weisburd, D. (2002). From criminals to criminal contexts: Reorienting criminal justice research and policy. In E. Waring & D. Weisburd (eds.), *Crime and social organization, Advances in Criminological Theory*, vol. 10 (pp. 197–216). New Brunswick, NJ: Transaction Publishers
- Weisburd, D. (2008). Place-based policing. *Ideas in American Policing*. Washington, DC: Police Foundation:
- Weisburd, D., & Green, L. (1994). Defining the street level drug market. In D. MacKenzie & C. Uchida (eds.), *Drugs and crime:*

- Evaluating public policy initiatives* (pp. 61–76). Thousand Oaks, CA: Sage Publications.
- Weisburd, D., & Green, L. (1995a). Policing drug hot spots: The Jersey City Drug Market Analysis Experiment. *Justice Quarterly*, 12, 711–36.
- Weisburd, D., & Green, L. (1995b). Measuring immediate spatial displacement: Methodological issues and problems. In J. E. Eck & D. Weisburd (eds.), *Crime and place, Crime Prevention Studies*, vol. 4. Monsey, NY: Willow Tree Press.
- Weisburd, D., & Mazerolle, L. G. (2000). Crime and disorder in drug hot spots: Implications for theory and practice in policing. *Police Quarterly*, 3(3), 331–349.
- Weisburd, D., & Waring, E. (2001). *White-collar crime and criminal careers*. New York: Cambridge University Press.
- Weisburd, D., & Eck, J. E. (2004). What can the police do to reduce crime, disorder, and fear? *The Annals of the American Academy of Political and Social Science*, 593, 42–65.
- Weisburd, D., & Lum, C. (2005). The diffusion of computerized crime mapping policing: Linking research and practice. *Police Practice and Research*, 6, 419–434.
- Weisburd, D., & Braga, A. A. (2006a). Introduction: Understanding police innovation. In D. Weisburd & A. A. Braga (eds.), *Police innovation: Contrasting perspectives* (pp. 1–23). New York: Cambridge University Press.
- Weisburd, D., & Braga, A. A. (2006b). Hot spots policing as a model for police innovation. In D. Weisburd & A. A. Braga (eds.), *Police Innovation: Contrasting perspectives* (pp. 225–244). New York: Cambridge University Press.
- Weisburd, D., & Piquero, A. R. (2008). How well do criminologists explain crime? Statistical modeling in published studies. In M. Tonry (ed.), *Crime and Justice: A Review of Research*, vol. 37 (pp. 453–502). Chicago: University of Chicago Press.
- Weisburd, D., Maher, L., & Sherman, L. (1992). Contrasting crime general and crime specific theory: The case of hot spots of crime. In F. Adler & W. Laufer (eds.), *New Directions in criminological theory, Advances in Criminological Theory*, vol. 4 (pp. 45–69). New Brunswick, NJ: Transaction Press.
- Weisburd, D., Bernasco, W., & Bruinsma, G. J. N. (eds.). (2009). *Putting crime in its place: Units of analysis in geographic criminology*. New York: Springer.
- Weisburd, D., Morris, N. A., & Groff, E. R. (2009). Hot spots of juvenile crime: A longitudinal study of arrest incidents at street segments in Seattle, Washington. *Journal of Quantitative Criminology*, 25(4), 443–467.



- Weisburd, D., Groff, E. R., & Yang, S.-M. (In progress). *The criminology of place: Developmental patterns and risk and preventive factors*.
- Weisburd, D., Mastrofski, S. D., McNally, A. M., & Greenspan, R. (2001). *Compstat and organizational change: Findings from a national survey*. Washington, DC: National Institute of Justice, Police Foundation.
- Weisburd, D., Bushway, S., Lum, C., & Yang, S.-M. (2004). Trajectories of crime at places: A longitudinal study of street segments in the city of Seattle. *Criminology*, 42(2), 283–321.
- Weisburd, D., Mastrofski, S. D., McNally, A. M., Greenspan, R., and Willis, J. J. (2003). Reforming to preserve: Compstat and strategic problem solving in American policing. *Criminology and Public Policy*, 2, 421–456.
- Weisburd, D., Wyckoff, L. A., Ready, J., Eck, J. E., Hinkle, J. C., & Gajewski, F. (2006). Does crime just move around the corner? A controlled study of spatial displacement and diffusion of crime control benefits. *Criminology*, 44(3), 549–592.
- West, H. C., & Sabol, W. (2008). *Prisoners in 2007*. Washington, DC: Bureau of Justice Statistics, U.S. Department of Justice.
- Whitehead, J. T., & Lab, S. P. (1989). A meta-analysis of juvenile correctional treatment. *Journal of Research in Crime and Delinquency*, 26, 276–295.
- Wickersham Commission. (1931). Wickersham report on police. *American Journal of Police Science*, 2, 337–348.
- Wilson, O. W. (1950). *Police administration*. New York: McGraw-Hill.
- Wolfgang, M. E., Figlio, R., & Sellin, T. (1972). *Delinquency in a birth cohort*. Chicago: University of Chicago Press.
- Wolfgang, M., Thornberry, T. P., & Figlio, R. M. (1987). *From boy to man, from delinquency to crime*. Chicago: University of Chicago Press.